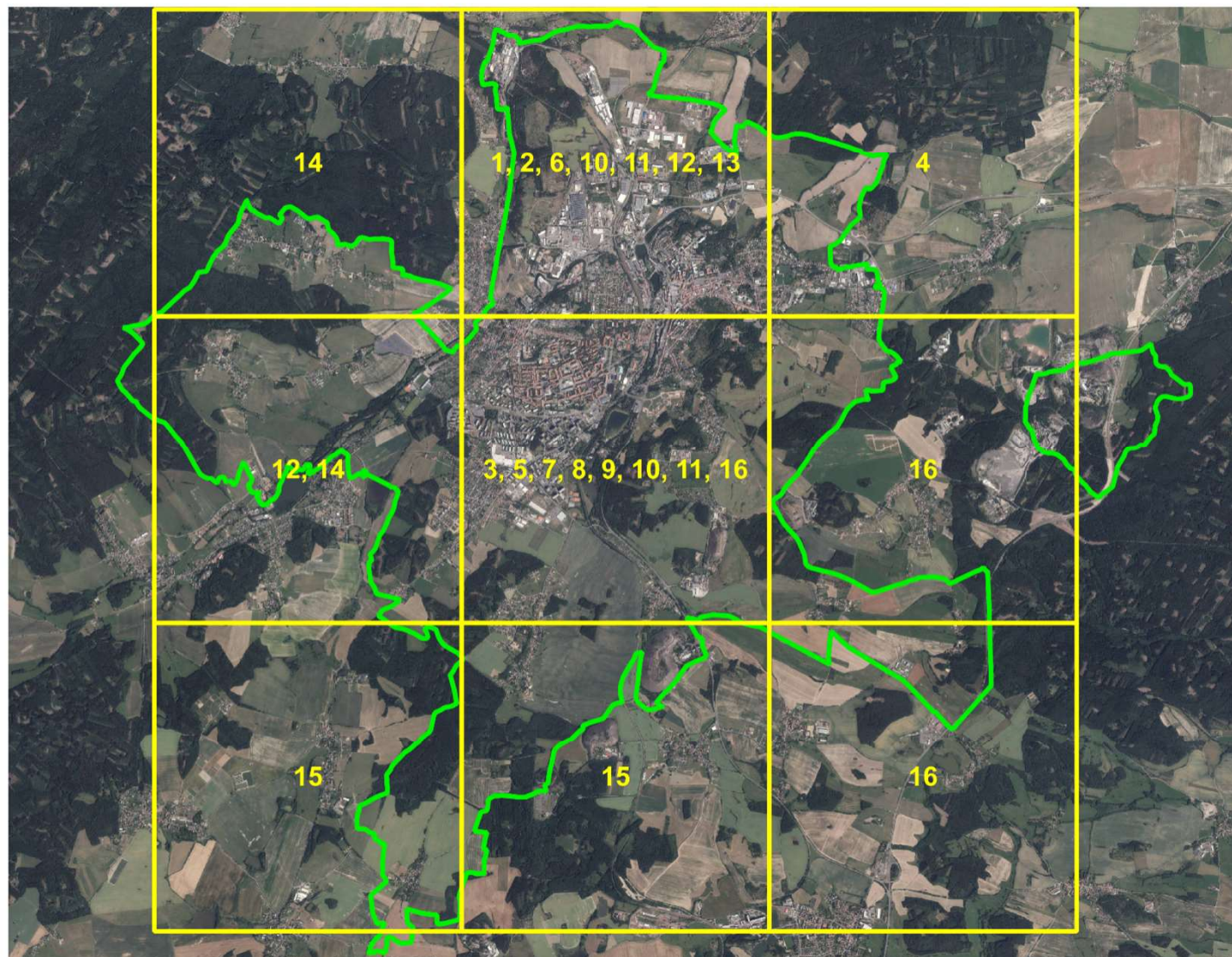


KATALOGOVÉ LISTY

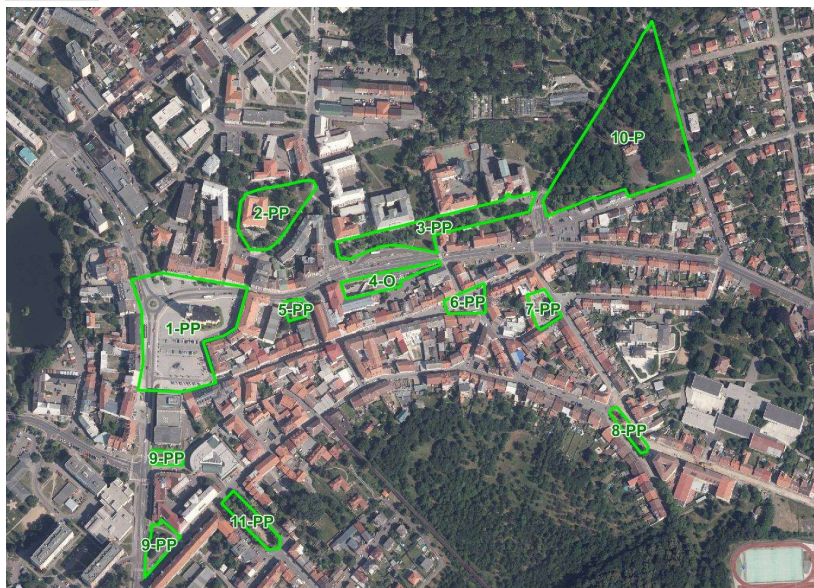


Katalogové listy – přehled:

- 01 Centrum
- 02 Širší centrum
- 03 Svatá Hora
- 04 Příbram východní část
- 05 Březohorské sídliště
- 06 Příbram IV
- 07 Březové Hory
- 08 Školní – Seifertova
- 09 Drkolnov – Zdaboj
- 10 Okolí „Zelené páteře“
- 11 „Zelená páteř“
- 12 Litávka západ, Mlýnský potok
- 13 Sever – Příbramský potok, Litávka
- 14 Orlov, Lazec, kozičín
- 15 Brod, Žežice, Zavržice
- 16 Sázkový potok, Hatě, Jerusalem, Jesenice, Bytíz

KATALOGOVÝ LIST Č. 1 - CENTRUM

STAV ZELENĚ



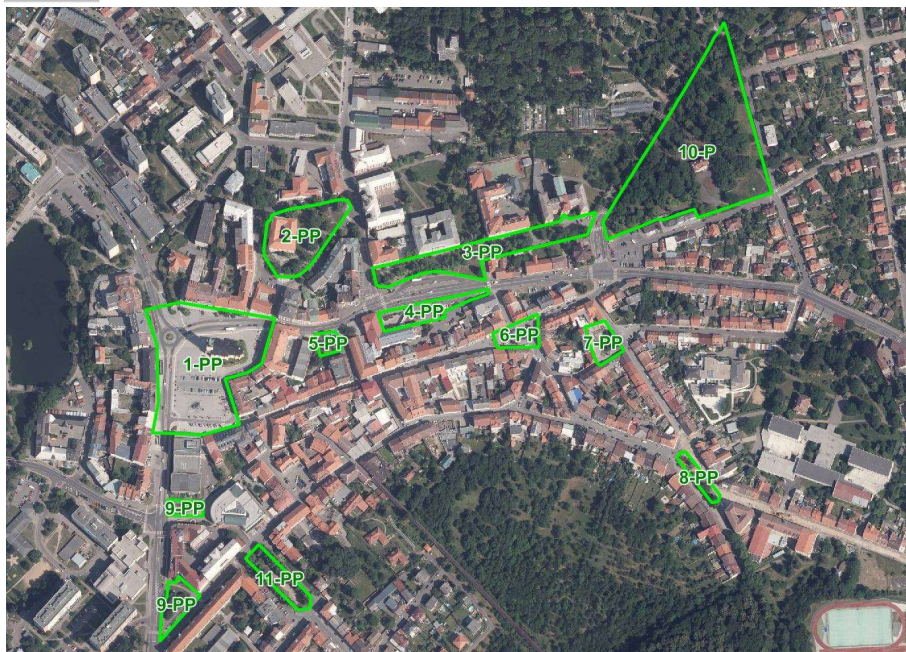
- 1. NÁMĚSTÍ T. G. MASARYKA** – FKJZ PP zeleň součástí hlavního náměstí
 KOMPOZICE A UPLATNĚNÍ ZELENĚ – hlavní veřejné prostranství s kruhovou křižovatkou, velká zpevněná plocha s kostelem. Prostřední část je vymezena k parkování, což narušuje propojenost prostoru. Zeleň je zastoupena sporadicky (lípy kolem kostela a řádka nově vysazených lip podél ulice Milínská). Část určená k parkování je oddělena zelení v nádobách. Za kostelem (u Hailovy ulice) chybí stromy.
 STAV ZELENĚ - stav lip je dobrý, ovšem stromy zatím plní svou funkci jen minimálně. Zeleň v nádobách je nejednotná a neperspektivní.
- 2. ERNESTINUM – ARNOŠTOVY SADY** – FKJZ PP menší parkov upravená plocha
 KOMPOZICE A UPLATNĚNÍ ZELENĚ – nově upravený park kolem zámku, jenž využívá staré vzrostlé stromy (nejstarší jsou dvě lípy u pomníčku) a je doplněný novými výsadbami stromů (převážně lípy, javory, buky, okrasné třešně), keřů a květinových záhonů.
 STAV ZELENĚ - stav stromů je dobrý, pouze lípy u pomníčku jsou již staré (i když stále v relativně dobrém, udržovaném stavu). Založení a údržba na velice dobré úrovni.
- 3. JIRÁSKOVY SADY** – FKJZ PP parkov upravená plocha
 KOMPOZICE A UPLATNĚNÍ ZELENĚ – tvořeno tří až čtyřřadovou jírovcovou alejí z pol. 19. století podél pěší komunikace, lipovým stromořadím v těsné blízkosti budov a travnatou plochou doplněnou o lavičky a sochy.
 STAV ZELENĚ - stromy jsou staré, ale stav stromů je převážně dobrý, pouze lípy u fasády domů jsou upraveny nepřilíh vhodným hlubokým řezem.
- 4. PROSTOR NAPROTI JIRÁSKOVÝM SADŮM** – FKJZ O zeleň ostatní
 KOMPOZICE A UPLATNĚNÍ ZELENĚ – kompozice není definovaná, jedná se o zbytkové plochy, které byly částečně využity k náhodným výsadbám stromů (smrky, borovice, myrobalán). Prostor je třeba řešit celkově – urbanisticky.
 STAV ZELENĚ - jehličnany nejsou esteticky vhodné ani příliš vitální.
- 5. PARK PŘÁTELSTVÍ** – FKJZ PP parkově upravená plocha
 KOMPOZICE A UPLATNĚNÍ ZELENĚ – drobný park, směs dřevin (jasan, habr, bříza, buk, sakura)
 STAV ZELENĚ - dospělé stromy, stav vegetačních i technických prvků velmi dobrý.
- 6. VÁCLAVSKÉ NÁMĚSTÍ** – FKJZ PP zeleň součástí náměstí, veřejného prostoru
 KOMPOZICE A UPLATNĚNÍ ZELENĚ – menší prostor náměstí v historickém centru. Zeleň sporadická, je tvořena několika stromy (javoru mleče 'Glob.').
 STAV ZELENĚ - dospělé stromy v dobrém stavu. Globózní forma nedosahuje dostatečných rozměrů pro plnění všech funkcí.
- 7. HORNICKÉ NÁMĚSTÍ** – FKJZ PP zeleň součástí veřejného prostoru
 KOMPOZICE A UPLATNĚNÍ ZELENĚ – drobný prostor v historické části města se vzrostlými dřevinami (lípa, buk, smrk).
 STAV ZELENĚ - dospělé stromy v dobrém stavu.
- 8. NÁMĚSTÍ DR. THEURERA** – FKJZ PP zeleň součástí náměstí
 KOMPOZICE A UPLATNĚNÍ ZELENĚ – náměstí je propojené se Sv. Horou lipovou alejí v Mariánském údolí. Tvoří jej oválný travnatý prostor, ohraničený s části hlohy s hluboce ořezanými větvemi a smrky, v jižní části dřezovci a vzrostlým jírovcem.
 STAV ZELENĚ - hlohy ani smrky neplní estetické ani jiné funkce. Plocha svojí koncepcí a stavem neodpovídá významnosti lokality a vyžaduje celkovou změnu kompozice se zachováním kvalitních stromů – dřezovců a zejména jírovce.

9. NÁMĚSTÍ A. Z PARDUBIC A PARČÍK MILÍNSKÁ – FKJZ PP parkov upravené plochy
 KOMPOZICE A UPLATNĚNÍ ZELENĚ – jedná se o drobné plošky zeleně jako doplnění obslužnosti, s mladými stromy (javor, borovice, lípy), doplněné výsadbami keřových jalovců, případně trávnikem.
 STAV ZELENĚ - stromy jsou v dobré kondici, keřové jalovce k výměně za jinou dřevinu a trávník k obnově.

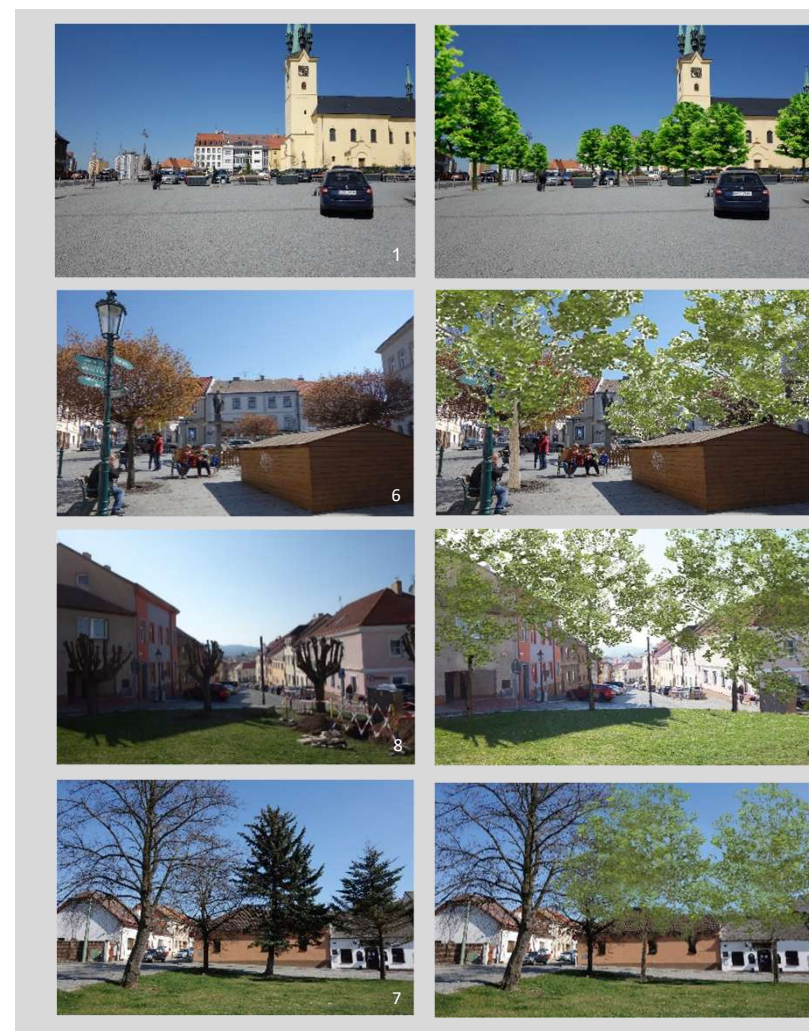
10. PARK STŘELOVNA – FKJZ P park
 KOMPOZICE A UPLATNĚNÍ ZELENĚ – park z poloviny 19. století, původně založen v okolí střelnice. Jeho kostru tvoří mohutné stromy – převážně jírovce, tvořící hlavní stromořadí, a dále mohutné duby. Doplněné jsou dalšími dřevinami (habry, smrky, jedle, lípy a další). V nedávné době byly vysazeny skupiny keřů – některé s nepřilíh vhodnou volbou druhů.
 STAV ZELENĚ - stromy jsou staré, ale stále v relativně dobré kondici, některé vyžadují řez suchých větví a ošetření. K celkové obnově jsou ovšem veškeré povrchy (travníky, cestičky, zpevněné plochy) a mobiliář.

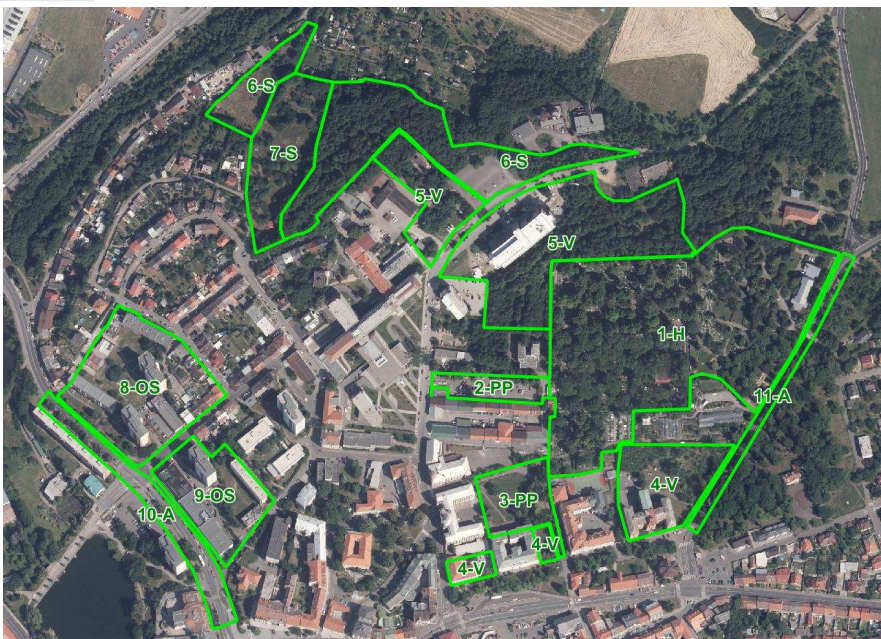
11. KOMENSKÉHO NÁMĚSTÍ – FKJZ PP parkově upravené plochy
 KOMPOZICE A UPLATNĚNÍ ZELENĚ – zatravněná plocha se vzrostlými stromy po obvodu (lípy). V centrální části zbudované dětské hřiště s přírodním povrchem (mlat, kačírek).
 STAV ZELENĚ - starší stromy v relativně dobré kondici, ovšem vyžadující ošetření. Trávník je na některých místech vyšlapaný a bude nutná jeho obnova.





1. **NÁMĚSTÍ T. G. MASARYKA** – FKJZ PP zeleň součástí náměstí
KOMPOZICE – vhodnější je umístění parkovacích ploch do okrajových částí náměstí, celková změna rozložení ploch – propojení kostela se zbytkem náměstí a doplnění stromů tak, aby nebránily hlavním pohledům na kostel, odstranění zeleně v nádobách.
NÁVRH DRUHOVÉHO SLOŽENÍ – lípy nebo jirovce.
2. **ERNESTINUM – ARNOŠTOVY SADY** – FKJZ PP parkově upravená plocha
KOMPOZICE – park běžně udržovat, postupně obměňovat odumírající stromy.
3. **JIRÁSKOVY SADY** – FKJZ PP parkově upravená plocha
KOMPOZICE – park běžně udržovat, postupně obměňovat odumírající stromy, zvážit postupnou výměnu ořezaných lip za nové s plnohodnotnou korunou.
4. **PROSTOR NAPROTI JIRÁSKOVÝM SADŮM** – FKJZ PP parkově upravená plocha
KOMPOZICE A UPLATNĚNÍ ZELENĚ – celkové urbanistické řešení včetně zeleně, prostor by měl tvořit reprezentativní vstup do historické části města.
NÁVRH DRUHOVÉHO SLOŽENÍ – lípy, případně jirovce či javory (ne kultivary), možné doplnit výraznější solitérou – sakura, muchovník, okrasná hrušeň.
5. **PARK PŘÁTELSTVÍ** – FKJZ PP parkově upravená plocha
KOMPOZICE – park běžně udržovat.
6. **VÁCLAVSKÉ NÁMĚSTÍ** – FKJZ PP zeleň součástí náměstí
KOMPOZICE – údržba stromů, do budoucna zvážit náhradu za jiný druh.
NÁVRH DRUHOVÉHO SLOŽENÍ – lípy, jirovce, javory (ne kultivary) – vybrat jeden druh.
7. **HORNICKÉ NÁMĚSTÍ** – FKJZ PP zeleň součástí náměstí
KOMPOZICE – park běžně udržovat, do budoucna zvážit výměnu jehličnanů za vhodnější druhy.
NÁVRH DRUHOVÉHO SLOŽENÍ – lípy, javory, duby.
8. **NÁMĚSTÍ DR. THEURERA** – FKJZ PP zeleň součástí veřejného prostranství
KOMPOZICE – kompletní proměna s využitím stávajících hodnotných stromů (dřevovce, jirovec). Doplnění vhodných stromů místo hlohů.
NÁVRH DRUHOVÉHO SLOŽENÍ – lípy nebo jirovce, případně vysokokmenné okrasné třešně (např. Prunus avium 'Plena').
9. **NÁMĚSTÍ A. Z PARDUBIC A PARČÍK MILÍNSKÁ** – FKJZ PP parkově upravené plochy
KOMPOZICE A UPLATNĚNÍ ZELENĚ – jedná se o drobné plošky zeleně jako doplnění obslužnosti, s mladými stromy (javory, borovice, lípy), doplněné výsadbami keřových jalovců, případně trávnikem.
NÁVRH DRUHOVÉHO SLOŽENÍ – stromy jsou v dobré kondici, keřové jalovce k výměně za jinou dřevinu a trávnik k obnově.
10. **PARK STŘELOVNA** – FKJZ P park
KOMPOZICE – ochrana a údržba stávajících stromů, k celkové obnově jsou veškeré povrchy (travníky, cestičky, zpevněné plochy) a mobiliář. K výměně jsou také některé keře – zejména tisy.
NÁVRH DRUHOVÉHO SLOŽENÍ – vycházet ze stávajícího druhového složení stromů, nepředávat jehličnany, namísto tisů dát např. Weigelu, nižší pustoryl
11. **KOMENSKÉHO NÁMĚSTÍ** – FKJZ PP parkově upravené plochy
KOMPOZICE – ochrana a údržba stávajících stromů, doporučené ošetření stromů – zejména zdravotní řez včetně ošetření ran a dutin – a celková obnova trávniku.
NÁVRH DRUHOVÉHO SLOŽENÍ – vycházet ze stávajícího druhového složení stromů.





1. PŘÍBRAMSKÝ HŘBITOV – FKJZ H zeleň hřbitova

KOMPOZICE A UPLATNĚNÍ ZELENĚ – prostoru dominují statné vzrostlé stromy, tvořící doprovod cestní sítě, menší plochu zaujímají travnaté plochy. Převládají lípy, částečně jsou zastoupeny jirovce, javory. Celkově tvoří hřbitov velký prostor cenné zeleně, jenž se významnou měrou podílí na plnění estetických, hygienických i klimatických funkcí.

STAV ZELENĚ – stav stromů je dobrý, průběžně je třeba odstraňovat uschlé větve.

2. PRIMÁŘE V. TRNKY – FKJZ PP alej ke hřbitovu

KOMPOZICE A UPLATNĚNÍ ZELENĚ – lipová alej podél cesty a parkování ke hřbitovu

STAV ZELENĚ – oboustranná alej lípy srdčité, stromy jsou starší, ale v relativně dobré kondici, postačí běžná údržba. Podél zástavby je vykácená alej javorů, které vyrůstají z výmladků.

3. PARK ZÁTIŠÍ – FKJZ PP parkově upravený prostor

KOMPOZICE A UPLATNĚNÍ ZELENĚ – prostor parku je definován fasádami historických budov škol a sokolovny z přelomu 19. a 20. století. Zeleň je tvořena zejména vzrostlými stromy – stromořadími lip a jirovců a solitérními nebo skupinovými výsadbami dubů a javorů. Tyto stromy jsou velice cenné a kvalitní. Doplněny jsou nové lípy, květinové záhony a skupiny keřů.

STAV ZELENĚ – Stromy jsou celkově v dobrém stavu, staré stromy jsou ošetřené a vitální, pouze lípy v aleji, vedoucí od Jirákových sadů, jsou proslhlé a vyžadují zásah a postupnou obnovu, jirovce podél zdi Sokola jsou rovněž ve špatném stavu. Kvalita keřových skupin je různá, trávnik je místy vyšlapaný. Stav cest a mobiliáře si žádá obnovu a zejména sjednocení charakteru, odpovídajícímu prostředí, vymezenému historickými budovami.

4. SZŠ – FKJZ V zeleň školních areálů

KOMPOZICE A UPLATNĚNÍ ZELENĚ – plocha s nejasnou koncepcí a nevhodnou druhovou skladbou zeleně, kterou tvoří výsadby smrků v okrajových částech plochy, akáty a keřové porosty.

STAV ZELENĚ – Jehličnany nejsou esteticky vhodné ani příliš vitální, plocha vyžaduje celkovou změnu kompozice i druhové skladby.

5. OBLASTNÍ NEMOCNICE PŘÍBRAM – FKJZ V zeleň nemocničního areálu

KOMPOZICE A UPLATNĚNÍ ZELENĚ – areál nemocnice je umístěn mezi zelenými plochami – lesík u sv. Jana Nepomuckého, hřbitov, porosty svahů. V samotném areálu chybí celková, jednotná koncepce, zeleň je omezená na drobné, vzájemně nepropojené plošky. Upravená část před hlavní budovou (v blízkosti krajské hygienické stanice) postrádá vyšší, kosterní dřeviny, výsadby u nového parkoviště jsou jen sporadické na to, aby mohly plnit své funkce, v rámci parkoviště chybí stromy. V areálu se nachází také zeleň náletová, tvořící místy již vzrostlé porosty (např. porost, oddělující hřbitov), místy jen náhodné skupinky (poblíž lesíku sv. Jana Nepomuckého)

STAV ZELENĚ – stav zeleně je proměnlivý, převažují mladé stromky, nálety nebo nově založená zeleň. Celkově je zeleně málo.

6. LESÍK U SV. JANA NEPOMUCKÉHO – FKJZ S lesopark

KOMPOZICE A UPLATNĚNÍ ZELENĚ – lesík na kopci a na svahu směrem k Podskalí a údolí Příbramského potoka. Druhově zastoupení je příznivé – převažuje javor, dub, bříza, na začátku (u Charvátovy ulice) jsou vzrostlé jirovce. V SZ části navazuje rozvolněný porost s plochami luk.

STAV ZELENĚ – u JZ okraje jsou vzrostlé stromy, dále následuje spíše odrostlý nálet a mladší stromy. V SV části je více patrná absence údržby – porost je zahuštěný a částečně proslhlý. Plocha je neudržovaná, jsou zde zbytky rozpadlých laviček, místy odpadky. Okraj směrem k nemocničnímu areálu je zavážen odpadní stavební suti.

7. ŠKOLKA U SV. JANA NEPOMUCKÉHO – FKJZ S „lesní zahrada“ školky

KOMPOZICE – plocha využívaná jako zahrada MŠ, jedná se o rozvolněný porost až skupinky stromů v lučních plochách, druhově příznivé, převažují ovocné stromy.

STAV ZELENĚ – stromy v dobrém stavu.

8. OBYTNÁ ZELEŇ „NA VRŠKU“ – FKJZ OS parková zeleň obytných souborů

KOMPOZICE A UPLATNĚNÍ ZELENĚ – obytná zeleň s charakterem vnitrobloku, s mobiliářem a herními prvky pro děti. Zeleň dominují travnaté plochy, místy s keři nebo se skupinkami stromů – zejména javorů, jsou zde i borovice, břízy. Keře jsou vysázeny náhodně, bez koncepčního návrhu. Stromy by bylo dobré doplnit.

STAV ZELENĚ – travníky jsou místy vyšlapané, ale celkově v uspokojivém stavu, stromy v dobrém stavu, keře v horším.

9. OBYTNÁ ZELEŇ RIEGROVA – FKJZ OS parková zeleň obytných souborů

KOMPOZICE A UPLATNĚNÍ ZELENĚ – zbylé plochy, vyplněné nahodile různými druhy zeleně bez patrné celkové koncepce, někde chybí i úprava terénu. Plochy byly zatrávněné a doplněné dřevinami – dominují smrky, javory, jasany, místy keře.

STAV ZELENĚ – stav stromů je uspokojivý, pouze smrky mají sníženou vitalitu. Celkově je stromů málo. Keře, trávniky i zpevněné cesty jsou nevyhovující.

10. ALEJ PLZEŇSKÁ – FKJZ A alej významné městské ulice

KOMPOZICE A UPLATNĚNÍ ZELENĚ – nesouvislá alej, na začátku jsou lípy, následuje směs javorů, třešní, jeřábů. Na konci hlchy. Alej potřebuje doplnit a sjednotit charakter.

STAV ZELENĚ – stromy v relativně dobrém stavu.

11. ALEJ JINECKÁ – FKJZ A alej

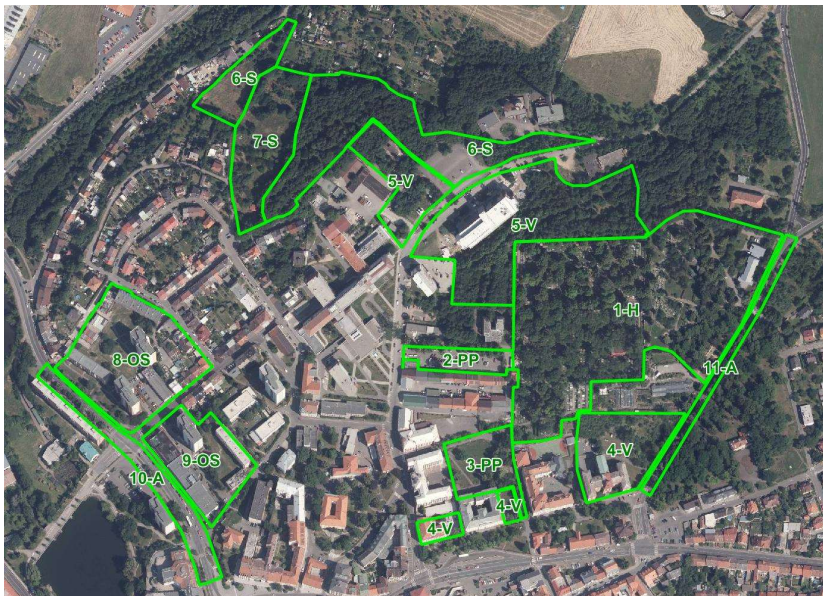
KOMPOZICE A UPLATNĚNÍ ZELENĚ – cenná oboustranná lipová alej

STAV ZELENĚ – staré stromy, méně vitální, místy proslhlé.



KATALOGOVÝ LIST Č. 2 – ŠIRŠÍ CENTRUM SEVER

NÁVRH ZELENĚ



1. PŘÍBRAMSKÝ HŘBITOV – FKJZ H zeleň hřbitova

KOMPOZICE – zachování a údržba současného stavu, kterému dominují vzrostlé listnaté stromy, doplněné o menší travnaté plochy. Vzhledem k velké návštěvnosti doporučujeme častou údržbu dřevin, zejména ořez suchých větví.

NÁVRH DRUHOVÉHO SLOŽENÍ – zachování současného složení druhů, kde převládají lípy, doplňkově javory, jirůvce.

2. PRIMÁŘE V. TRNKY – FKJZ PP prostor před hřbitovem s alejí

KOMPOZICE – zachování lipové aleje, její údržba a postupné odstranění stárnoucích a neperspektivních jedinců a dosaďba nových. Možnost doplnění aleje menších stromků na místo vykáčených javorů podél zástavby.

NÁVRH DRUHOVÉHO SLOŽENÍ – v aleji zachovat lípy, u zástavby možno (po odstranění pařezů a výmladků) dosadit dřeviny menšího vzrůstu – např. javor mleč 'Cleveland'.

3. PARK ZÁTIŠÍ – FKJZ PP parkově upravená plocha

KOMPOZICE – park plní dobře své funkce, nejcennější jsou vzrostlé stromy (jirůvce, lípy, duby), které je třeba ošetřovat a chránit. Alej lip, vedoucích od Jiráskových sadů, je potřeba ošetřit (zdravotní řez), postupně alej nahradit mladými stromy. Rovněž jirůvce podél zdi Sokola je třeba ošetřit zdravotním řezem. Na části je třeba obnovit trávník. Mobiliiář je potřeba obnovit a sjednotit do podoby, která odpovídá charakteru významného veřejného prostranství.

NÁVRH DRUHOVÉHO SLOŽENÍ – kosterními dřevinami jsou lípy, jirůvce, duby.

4. SZŠ – FKJZ V zeleň školních areálů

KOMPOZICE – kompletní přeměna plochy podle požadavků a využití školy

NÁVRH DRUHOVÉHO SLOŽENÍ – listnaté dřeviny, které navážou na okolní charakter – lípy, jirůvce, případně soliterní dub, z menších dřevin doporučujeme okrasné třešně (ne japonské).

5. OBLASTNÍ NEMOCNICE PŘÍBRAM – FKJZ V zeleň areálu nemocnice

KOMPOZICE – je potřeba vypracovat návrh celkové koncepce zeleně v areálu nemocnice, který by propojil stávající plochy do jednotného rámce. V areálu lze využít stávající zeleň nově vysazenou, ale i stávající porosty vzniklé z náletů – jejich probírkou a zapěstování porostu (u hřbitovní zdi), případně výběrem kvalitních jedinců, které se začlení do nově vytvořeného návrhu (u leska sv. J. Nepomuckého). Preferovaný tvar zeleně je systém alejí, které zpřehlední prostor, případně propojí areál s blízkými plochami zeleně, zejména s lesíkem, který by po úpravách mohl sloužit jako lesopark. V areálu je rovněž vhodné doplnit mobiliiář, který je vyhovující pouze před hlavní budovou nemocnice, ve zbytku areálu téměř chybí.

NÁVRH DRUHOVÉHO SLOŽENÍ – kosterní dřeviny: javory (mleč), lípy, jirůvce. Doplňkově např. dřezovce, okrasné třešně, jabloně, jeřáby, muchovníky.

6. LESÍK U SV. JANA NEPOMUCKÉHO – FKJZ S lesopark

KOMPOZICE – zachovat přístupnost pěšinou od Charvátovy ulice, postupnými probírkami vytvořit porost. Upravit do podoby lesoparku, s využitím pro obyvatele přilehlých čtvrtí, mateřskou školu a zejména pacientů a návštěvníků nemocnice. Navrhnout propojení cestní sítě i zelení s nemocničními prostorami.

NÁVRH DRUHOVÉHO SLOŽENÍ – hlavní dřevinou by měly být ponechané javory, doplněné lipami, břízami, v přední části zachovat alej jirůvců.

7. ŠKOLKA U SV. JANA NEPOMUCKÉHO – FKJZ S „lesní“ školka

KOMPOZICE – zachování stávajícího stavu – rozvolněného porostu až skupin stromů v louce.

NÁVRH DRUHOVÉHO SLOŽENÍ – zachování stávajícího druhového složení (javory, jirůvce, lípy).

8. OBYTNÁ ZELENĚ „NA VRŠKU“ – FKJZ OS zeleň obytných souborů

KOMPOZICE A UPLATNĚNÍ ZELENĚ – plocha plní částečně funkci obytné zeleně, vhodné by bylo doplnění kosterních dřevin. Plochu navrhujeme k celkové obnově, která ovšem využije stávající dřeviny (zejména stromy) a doplní je dalšími výsadbami, obnoví cesty a zpevněné plochy a doplní mobiliiář, zachovat a obnovit stávající dětské hřiště.

NÁVRH DRUHOVÉHO SLOŽENÍ – javory, duby, okrasné třešně (kultivary Prunus avium), jasany, jako menší solitery možno využít myrobalán, muchovník, okrasné jabloně.

9. OBYTNÁ ZELENĚ RIEGROVA – FKJZ OS zeleň obytných souborů

KOMPOZICE A UPLATNĚNÍ ZELENĚ – Plochu navrhujeme k celkové obnově včetně úpravy terénu. Návrh by měl tvořit jednotný koncept s okolními plochami, propojovat a zpřehledňovat území.

NÁVRH DRUHOVÉHO SLOŽENÍ – javory, duby, okrasné třešně (kultivary Prunus avium), jasany, jako menší solitery možno využít myrobalán, muchovník, okrasné jabloně.

10. ALEJ PLZEŇSKÁ – FKJZ A alej

KOMPOZICE – doplnit a sjednotit charakter aleje. Zvolit jeden druh dřeviny, která bude dominovat. Při odumírání starých stromů a jejich nahrazování preferovat zvolený druh.

NÁVRH DRUHOVÉHO SLOŽENÍ – lípy nebo javory.

11. ALEJ JINECKÁ – FKJZ A alej

KOMPOZICE A UPLATNĚNÍ ZELENĚ – údržba aleje, ošetření stromů – ořez suchých větví. Postupná náhrada starých jedinců za nové stromy.

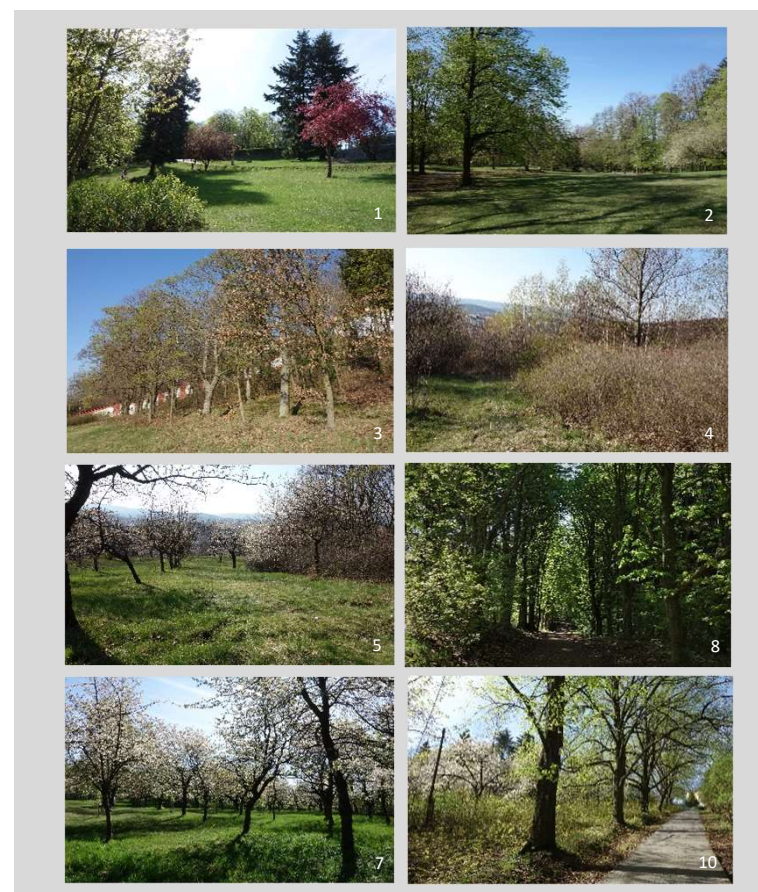
NÁVRH DRUHOVÉHO SLOŽENÍ – lípy.





- 1. PARKOVĚ UPRAVENÁ PLOCHA PŘED VSTUPNÍ TERASOU** – PP parkově upravená plocha
 KOMPOZICE A UPLATNĚNÍ ZELENĚ - parkově upravená plocha před hlavní vstupní terasou byla v 30. letech 20. století osázena převážně cizokrajnými dřevinami, které nyní dominují celému prostoru. Vyskytují se zde i méně vhodné dřeviny jako smrky, douglasky, topoly. V předprostoru terasy (parteru) je trávník s keři, jejichž rozmístění má nejasnou koncepci, v jeho těsné blízkosti jsou vzrostlé douglasky.
 STAV ZELENĚ - stromy, keře i trávník jsou udržovaně a v dobrém stavu.
- 2. PLOCHA U MARIÁNSKÉ STUDÁNKY A KŘÍŽOVÁ CESTA** – FKJZ P parkově upravená plocha
 KOMPOZICE A UPLATNĚNÍ ZELENĚ – prostor je tvořen travnatou plochou s lipovými alejemi, protínajícími se u Mariánské studánky a symetrickými podle osy, propojující studánku s bazilikou. Na západní straně navazuje Toufarova louka, ohraničená lemem z dřevin, kterou probíhá křížová cesta. Kosterní dřeviny tvoří lípy, doplněné jsou dalšími dřevinami (javor, bříza, platan, mahalebka, okrasná jablona..).
 STAV ZELENĚ - lipové aleje jsou hodně staré, ale v relativně dobrém stavu. Ostatní stromy jsou v dobrém stavu, v horším jsou některé keře.
- 3. LESNÍ POROST NA ZÁPADNÍ STRANĚ SV. HORY** – FKJZ SP lesopark , park
 KOMPOZICE A UPLATNĚNÍ ZELENĚ –vzrostlé stromy spolu s náletem, převažují javory, dále lípy, duby, jasan. Porost vytváří částečně optickou, hlukovou i emocionální bariéru mezi klášterem a zbytkem města; vytváří prostor klidu, rozjímání, vytržení z běžného života.
 STAV ZELENĚ - velké množství náletu, v místech nejbližších klášteru došlo k částečnému prokácení, které obnovuje dálkové pohledy na dominantu; vykáčené plochy jsou silně zarostlé náletem. Dospělé stromy zapojené v porostu, vitální.
- 4. SADY NA SEVEROZÁPADĚ SV. HORY** – FKJZ SP park - sady
 KOMPOZICE A UPLATNĚNÍ ZELENĚ –starý, neudržovaný třešňový sad, z větší části zarostlý keři a náletem dřevin (jasany, javory, břízy), které tvoří místy již značně vzrostlý porost. Plochu prochází cenná památka - Svatohorské schody, které jsou zcela zarostlé v náletovém porostu.
 STAV ZELENĚ - převažují přestálé až odumírající ovocné stromy.
- 5. SADY NA JIHOZÁPADĚ SV. HORY** – FKJZ SP park - sady
 KOMPOZICE A UPLATNĚNÍ ZELENĚ – starý, převážně neudržovaný třešňový sad, velké zastoupení přestálých až odumírajících stromů, částečně zarostlé náletem dřevin, zatím nižšího vzrůstu. Místy patrná částečná údržba - vysekaná plocha a zasazené nové stromy - jabloně a třešně
 STAV ZELENĚ - velké zastoupení přestálých stromů, místy již odumírajících, místy nové výsadby vysokokmenných odrůd ovocných stromů.
- 6. SVATOVÁCLAVSKÁ ALEJ** – FKJZ A alej
 KOMPOZICE A UPLATNĚNÍ ZELENĚ - stará, převážně lipová alej podél významné staré cesty, která vede po JZ svahu Svaté Hory a propojuje jí s Milínskou cestou. V dolní části se kromě lip vyskytují mohutné javory, jasan. Na dolním konci je dosadba mladých lip.
 STAV ZELENĚ - stromy jsou staré, ale udržované a v relativně dobrém stavu. Mladé výsadby lip na dolním konci jsou zbravené terminálu (patrně zásah obyvatel sousedních parcel).
- 7. SADY NA JIHOVÝCHODĚ SV. HORY** – FKJZ SP sady - park
 KOMPOZICE A UPLATNĚNÍ ZELENĚ – starý třešňový sad s patrnou údržbou, odumírající stromy byly odstraněny a místy byly doplněny nové stromky. Plocha je sekaná, bez náletů dřevin.
 STAV ZELENĚ - stromy jsou v pokročilém věkovém stádiu, ale udržované, s ořezanými suchými větvemi. Mladé stromky v dobrém stavu.

- 8. JÍROVCOVÁ ALEJ K LÁZNĚM** – FKJZ A alej
 KOMPOZICE – jírovcová alej podél cesty, vedoucí od Svaté Hory k Lázním. Částečně probíhá i lesním porostem.
 STAV ZELENĚ - dospělé stromy v relativně dobrém stavu, kvůli hustému sponu mají užší korunu.
- 9. SAD U SPORTOVNÍHO AREÁLU** – SP park, lesopark
 KOMPOZICE A UPLATNĚNÍ ZELENĚ – starý, převážně neudržovaný třešňový sad, velké zastoupení přestálých až odumírajících stromů, částečně zarostlé náletem dřevin, zatím nižšího vzrůstu.
 STAV ZELENĚ - velké zastoupení přestálých stromů, místy již odumírajících.
- 10. STROMOŘADÍ K MARIÁNSKÉMU ÚDOLÍ** – FKJZ A stromořadí
 KOMPOZICE A UPLATNĚNÍ ZELENĚ – staré lipové stromořadí, které doprovází významnou cestu, propojující centrum města a Svatou Horu. Stromořadí je jednostranné, na druhé straně cesty jsou solitérní vzrostlé duby. Směrem k náměstí J. Theurera je stromořadí doplněné nově vysazenými lípami.
 STAV ZELENĚ - stromy jsou staré, ale udržované a v relativně dobrém stavu. Mladé lípy jsou v dobrém stavu.
- 11. POROST U SPORTOVNÍHO AREÁLU** – FKJZ O ostatní, izolační
 KOMPOZICE A UPLATNĚNÍ ZELENĚ – Porost vzrostlých stromů a vysokého náletu, plnicí patrně funkci izolační zeleně mezi cestou a hřištěm. Převažují lípy a javory.
 STAV ZELENĚ - porost je neudržovaný, zapojený.





1. PARKOVĚ UPRAVENÁ PLOCHA PŘED VSTUPNÍ TERASOU – FKJZ PP parkově upravená plocha
KOMPOZICE – parter; jehličnany a keře v prostoru parteru odstranit, vytvořit nový parter v jednoduchém stylu při využití travnatých a (střídmych) květinových/bylinných ploch. Navazující parkově upravená plocha: dřeviny méně vhodného druhového složení po dožití již nenahrazovat (zejména douglasky, smrky, topoly), zvážit vytvoření nové koncepce, akcentující Svatováclavský dub a Kalvárii. Obnova studánky, pokud bude realizovatelná. Výměna mobiliáře, osvětlení.
NÁVRH DRUHOVÉHO SLOŽENÍ – kosterní dřeviny: lípy, jírovce, doplňkové: javor, platan, dub, okrasné jabloně, třešně – např. mahalebka, kultivary třešně ptačí (ne japonské).

2. PLOCHA U MARIÁNSKÉ STUDÁNKY A KŘÍŽOVÁ CESTA – FKJZ P park
KOMPOZICE – koncepce odpovídá funkci a charakteru plochy, žádoucí je obnova trávníku a mlátových cest, doplnění/obnova mobiliáře, údržba starých lip, po dožití výměna za mladé stromy.
NÁVRH DRUHOVÉHO SLOŽENÍ – zachovat současné druhové složení.

3. LESNÍ POROST NA ZÁPADNÍ STRANĚ SV. HORY – FKJZ SP park lesopark
KOMPOZICE – porost zachovat, je možné vykácet část neperspektivních stromů, případně stromů, vyrůstajících příliš blízko budov barokního areálu (a které by mohly potenciálně bránit dálkovým pohledům). Porost udržovat v podobě lesoparku, vyčistit od náletů, udržovat cesty (pouze jako pěšiny nebo v mlatu), doplnit mobiliář. Prostor mezi budovou a porostem udržovat jako trávník, odstranit keře.
NÁVRH DRUHOVÉHO SLOŽENÍ – zachovat současné druhové složení stromů.

4. SADY NA SEVEROZÁPADĚ SV. HORY – FKJZ SP sady - park
KOMPOZICE – postupné odstraňování náletu a návrat plochy do podoby sadu. Přednostně odstranit náletové dřeviny podél Svatohorských schodů. Zmlazení ovocných stromů, odstranění odumírajících jedinců a obnova novými ovocnými stromy. Možnost dotvoření plochy do podoby rekreačního prostoru pomocí doplnění mlátových cest a mobiliáře, případně včlenění drobných herních prvků (např. jednoduché dřevěné sochy v trávě). Vzhledem k rozsáhlým travnatým plochám doporučujeme alespoň v části pastvu ovcí jako způsob jejich údržby.
NÁVRH DRUHOVÉHO SLOŽENÍ – staré vysokokmenné odrůdy třešně a jabloní.

5. SADY NA JIHOZÁPADĚ SV. HORY – FKJZ SP sady - park
KOMPOZICE – odstranění náletů, zmlazení stromů, odstranění odumírajících jedinců a obnova novými ovocnými stromy. Vzhledem k rozsáhlým travnatým plochám doporučujeme alespoň v části pastvu ovcí jako způsob jejich údržby.
NÁVRH DRUHOVÉHO SLOŽENÍ – staré vysokokmenné odrůdy třešně a jabloní.

6. SVATOVÁCLAVSKÁ ALEJ – FKJZ A alej
KOMPOZICE – zachování aleje, péče o alejové stromy, pravidelná kontrola a ořez suchých větví
NÁVRH DRUHOVÉHO SLOŽENÍ – zachování současného druhového složení, pro doplňování použít lípy.

7. SADY NA JIHOVÝCHODĚ SV. HORY – FKJZ SP sady park
KOMPOZICE – udržovat sad, pravidelně ořezávat stromy a sekat trávu (případně zavést pastvu ovcí), doplňovat nové ovocné stromy.
NÁVRH DRUHOVÉHO SLOŽENÍ – staré vysokokmenné odrůdy třešně a jabloní.

8. JÍROVCOVÁ ALEJ K LÁZNÍM – FKJZ A alej

KOMPOZICE – zachování a údržba současného stavu.

NÁVRH DRUHOVÉHO SLOŽENÍ – zachování současného druhového složení (jírovce).

9. SAD U SPORTOVNÍHO AREÁLU – FKJZ SP sady - park

KOMPOZICE – odstranění náletů, zmlazení stromů, odstranění odumírajících jedinců a obnova novými ovocnými stromy. Vzhledem k rozsáhlým travnatým plochám doporučujeme alespoň v části pastvu ovcí jako způsob jejich údržby.

NÁVRH DRUHOVÉHO SLOŽENÍ – staré vysokokmenné odrůdy třešně a jabloní.

10. STROMOŘADÍ K MARIÁNSKÉMU ÚDOLÍ – FKJZ A stromořadí

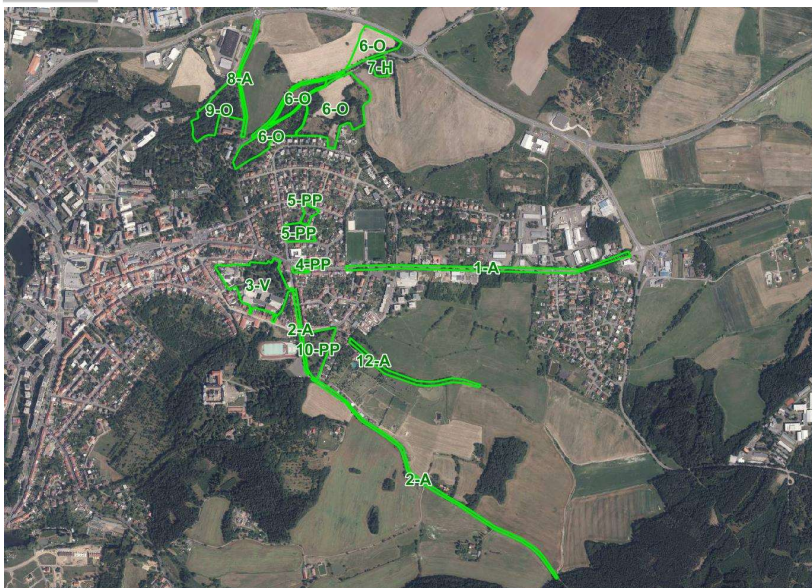
KOMPOZICE A UPLATNĚNÍ ZELENĚ – zachování stromořadí a starých dubů, péče o stromy, pravidelná kontrola a ořez.
NÁVRH DRUHOVÉHO SLOŽENÍ – zachování současného druhového složení.

11. POROST U SPORTOVNÍHO AREÁLU – FKJZ O izolační zeď

KOMPOZICE A UPLATNĚNÍ ZELENĚ – Zkultivovat porost probírkou, odstranit nálet, zapěstovat hustý porost s keřovým patrem, který bude sloužit jako izolační zeď mezi sportovním areálem a významnou cestou ke kulturní památce.

Možnost situování parkovacích míst a doplnění chodníku a stromů podél Hrabákovy ulice
NÁVRH DRUHOVÉHO SLOŽENÍ – javory, duby, lípy, v keřovém patru meruzalky.





1. ULICE ŽIŽKOVA - ALEJ FKJZA alej

KOMPOZICE A UPLATNĚNÍ ZELENĚ – významná městská třída ve stopě historické cesty, směřující do centra města, oboustranná jírovcová alej, ve východní části topoly. Travnaté pásy podél komunikace a chodník pro pěší.

STAV ZELENĚ – stromy jsou staré, ale dobře udržované, místy už je alej obnovována. Povrch chodníků živiný, vyžadující obnovu, neudržované trávníky, zastaralé veřejné osvětlení.

2. ULICE BALBÍNOVA, HÁJECKÁ - ALEJ FKJZA alej

KOMPOZICE A UPLATNĚNÍ ZELENĚ – 2a) lipová jednostranná alej v ulici, která je hlavní přístupovou cestou k areálu Svaté Hory. Částečně dosazené nové stromy. Na několika místech stromy chybí; v části u hřiště a severně od něj, dále v severním konci ulice. V prostoru velkého parkoviště s živiným povrchem stromy chybí, není členění velké asfaltové plochy. U hřiště jsou jehličnany. 2b) Za parkovištěm navazuje ulice Hájecká, dřeviny nepravidelné, různorodé, místy vytvářejí skupiny, živý plot.

STAV ZELENĚ – lipová alej – stromy jsou staré, některé trpí částečným prosycháním koruny, olamováním větví. Travnaté plochy vyžadují údržbu. Jehličnany u hřiště nejsou vhodné v daném prostředí. Podél Hájecké ulice různorodé dřeviny, různého stáří.

3. ŠKOLNÍ AREÁL U BALBÍNOVY ULICE – FKJZ V zeleň občanské vybavenosti

KOMPOZICE A UPLATNĚNÍ ZELENĚ – rozlehlější areál – ZŠ, MŠ, dětská hřiště, zastoupení různorodých dřevin – jasan, lípa, habr, bříza, javory, smrky, tuje. V prostoru MŠ nevhodný prořez velkých stromů. Před vstupní částí ZŠ chybí stromy. Pěkná část ve východním cípu prostoru.

STAV ZELENĚ – velice kvalitní vzrostlé stromy, vitální, nevhodně udržované keře, trávník, cesty a mobiliář potřebují obnovu.

4. SEVASTOPOLSKÉ NÁMĚSTÍ – FKJZ P park

KOMPOZICE A UPLATNĚNÍ ZELENĚ – menší park u Žižkovy ulice, travnatá plocha se vzrostlými buky, doplněnými dalšími stromy (habr, bříza, akát) a keři. Velmi pěkný veřejný prostor až venkovského charakteru. V západní části parkovací plocha, chybí zde stromy.

STAV ZELENĚ – vzrostlé vitální buky a další stromy.

5. PARK V ZAHRÁDKÁCH – FKJZ PP menší parkově upravená plocha

KOMPOZICE A UPLATNĚNÍ ZELENĚ – menší parkově upravená plocha s pískovcovým sousoším, obklopená zástavbou RD. Různorodé dřeviny, převažují lípy, břízy, mírně zarůstající plochy, ve východní části podél komunikace smrky. V parčíku jsou jednoduché lavičky. Severně navazuje travnatá plocha s keři a jehličnany (Východní náměstí). Na protilehlé straně komunikace je kaplička s vzrostlými lípami a podsadbou keřovými jalovci.

STAV ZELENĚ – vitální stromy v rámci parčíku a u kapličky, více zahusťené porosty, na Východním náměstí neperspektivní jehličnany.

6. SAD A PŘILEHLÉ LOUKY – SEVERNÍ OKRAJ MĚSTA – FKJZ S ovocný sad

KOMPOZICE A UPLATNĚNÍ ZELENĚ – podél ulice Dobříšská a severního okraje rodinné zástavby je starý ovocný sad jabloní a hrušní, zarůstající náletem (jasany, javory, hlohy). Ovocný sad vytváří pěkný okraj zástavby. Sadem vede cesta pro pěší k židovskému hřbitovu, cesta je částí Svatojakubské cesty, v západní části vysazeny stromky – alej. Prostor navazuje na park Střelovna. Na severním okraji města navazuje louka s mezemi a menším lesíkem, svah porostlý různými dřevinami (třešně, hlohy, javory, jasan) podél okraje rodinné zástavby. Pěkná část, vytvářející předěl mezi zastavěnou částí a volnou krajinou.

STAV ZELENĚ – staré ovocné stromy s prorůstajícím listnatým náletem, navazující pěkné louky, členěné mezemi. Celkově pěkný okraj města.

7. ŽIDOVSKÝ HŘBITOV – FKJZ H hřbitov

KOMPOZICE A UPLATNĚNÍ ZELENĚ – obnovený židovský hřbitov se starými náhroby a se vzrostlými stromy – převážně jasan.

STAV ZELENĚ – vzrostlé stromy, starší, místy hustě zapojené až přehusťlé, u zdi částečně proschlé, odlomené větve.

8. JINECKÁ, DOBŘÍŠSKÁ – ALEJE FKJZ A aleje

KOMPOZICE A UPLATNĚNÍ ZELENĚ – podél obou komunikací různorodé dřeviny, místy vytvářející skupiny. V Jinecké ulici zpočátku lipová alej, ke konci jasanová. Na konci jinecké aleje je menší parkoviště, zde chybí stromy.

STAV ZELENĚ – starší stromy, stále relativně vitální, jasan v Jinecké ulici mají částečně proschlé koruny.

9. ZARŮSTAJÍCÍ PLOCHA U JINECKÉ – FKJZ O zeleň ostatní

KOMPOZICE A UPLATNĚNÍ ZELENĚ – zarůstající plocha u Jinecké ulice a při cestě k nemocnici, plocha hustě zarostlá různými dřevinami

STAV – zarostlá, neudržovaná plocha.

10. PARKOVĚ UPRAVENÁ PLOCHA U BALBÍNOVY ULICE – FKJZ PP parkově upravená plocha

KOMPOZICE A UPLATNĚNÍ ZELENĚ – Menší parkově upravená plocha s točnou autobusů. Velmi pěkně udržovaná travnatá plocha se vzrostlými i nově vysazenými stromy a keři – lípy, břízy, jehličnany, ovocné stromy. V severní části více zastoupeny jehličnany.

STAV – dobrý stav stromů, jen u komunikace uschlá lípa, dobře udržovaný trávník.

11. ALSOVO NÁMĚSTÍ – FKJZ PP parkově upravená plocha

KOMPOZICE A UPLATNĚNÍ ZELENĚ – drobné náměstí se středovou, parkově upravenou plochou v rámci RD zástavby, zatravněná s výsadbami stromů (břízy, lípy, borovice, keřové jalovce). Nejasná kompozice, starší mobiliář.

STAV ZELENĚ – stromy v relativně dobrém stavu, keře neodpovídají funkci plochy a jsou zanedbané.

12. NA STEŽCE – FKJZ A alej

KOMPOZICE A UPLATNĚNÍ ZELENĚ – jasanová alej podél polní cesty, tvořená vzrostlými stromy

STAV ZELENĚ – stromy v uspokojivém stavu, vyžadujícím základní ošetření.



1



3



4



5



6



6



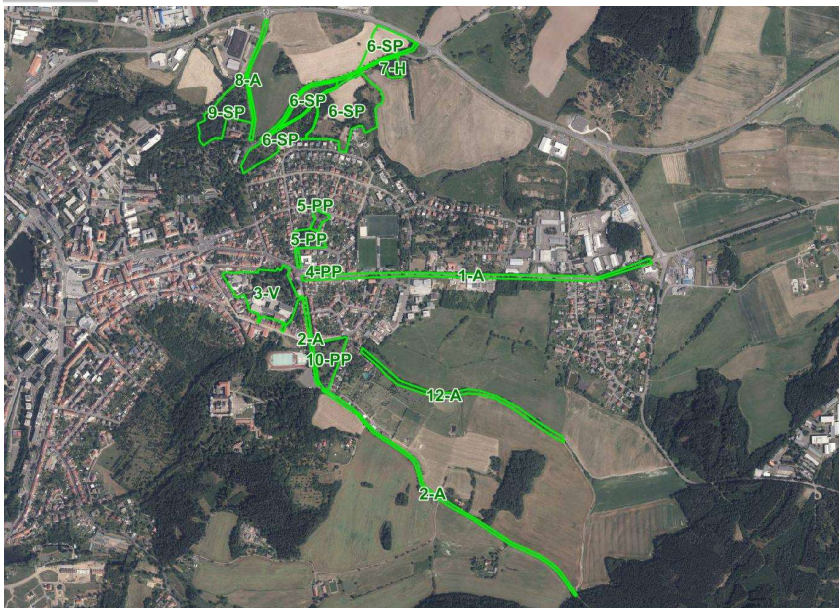
7



9

KATALOGOVÝ LIST Č. 4 – PŘÍBRAM - VÝCHODNÍ ČÁST

NÁVRH ZELENĚ



- 1. ULICE ŽIŽKOVA – FKJZ A alej**
KOMPOZICE – průběžně ošetřovat, případně doplňovat jírovcovou alej, ve východní části nahradit staré topoly novými stromy - jírovcí. Udržovat travnaté pásy podél komunikace, obnova povrchu chodníku, řešit zasakování dešťových vod.
NÁVRH DRUHOVÉHO SLOŽENÍ – postupná obnova – jírovec, v úplném závěru ulice s řadovou zástavbou možno použít okrasné třešně, jabloně.
- 2. ULICE BALBÍNOVA, HÁJECKÁ – FKJZ A alej**
KOMPOZICE – 2a) udržovat lipovou alej v ulici včetně trávníku, obnovit parter ulice, povrchy chodníků. Doplnit alej lip i podél hřiště, naproti autobusovému zálivu. Doporučujeme velký zpevněný prostor parkoviště členit travnatými zasakovacími pásy s vysazenými stromy. 2b) Za parkovištěm navazuje ulice Hájecká, vysadit alej, která zvýrazní cestu – lípy.
NÁVRH DRUHOVÉHO SLOŽENÍ – doplnit lipovou alej, podél Hájecké ulice vysadit lípy.
- 3. ŠKOLNÍ AREÁL U BALBÍNOVY ULICE – FKJZ O zeleň občanské vybavenosti**
KOMPOZICE – zachovat vitální vzrostlé stromy, postupná obnova, doplnit stromy v centrální části a u vstupní části do ZŠ. Doplnit stromy u přístupových cest. Obnovit povrchy – trávníky, cesty, nahradit starý mobiliář.
NÁVRH DRUHOVÉHO SLOŽENÍ – lípy, jírovec, duby.
- 4. SEVASTOPOLSKÉ NÁMĚSTÍ – FKJZ P park**
KOMPOZICE - údržba stromů a travnaté plochy, dosadit stromy v západní části podél parkovacích ploch.
NÁVRH DRUHOVÉHO SLOŽENÍ – duby, lípy
- 5. PARK V ZAHRÁDKÁCH – FKJZ PP menší parkové upravená plocha**
KOMPOZICE – prosvětlení parcíku, výběr vhodných dřevin, nahradit jehličnany ve východní části listnatými stromy, nevytvářet bariéry, oddělují park od zástavby. Nový mobiliář. U Východního náměstí v severní části je vhodná kompletní obměna parkové plochy, sjednotit travnaté plochy, nahradit jehličnany listnatými stromy. Ochrana lip u kapličky, obnova travnaté části, odstranění keřových jalovců. Může být lavičky.
NÁVRH DRUHOVÉHO SLOŽENÍ – výběr vitálních stromů, náhrada jehličnanů listnatými druhy – lípy, javory, jírovec.
- 6. SAD A PŘILEHLÉ LOUKY – SEVERNÍ OKRAJ MĚSTA – FKJZ S ovocný sad**
KOMPOZICE – je zde plánován lesopark, spojující městské plochy zeleně (nemocnice, hřbitov, Šibeniční vrch) s volnou krajinou. Navrhujeme zachování alespoň části extenzivního ovocného sadu, který vytváří pěkný okraj města, jeho postupnou obnovu (zbavení náletu, dosadbu nových ovocných stromů). Doplnit stromy v aleji podél cesty, doplnit dřevěné, jednoduché lavičky. Zbytek ploch – lesních a zbytku silně zarostlého sadu - postupnými probírkami převést na lesopark.
NÁVRH DRUHOVÉHO SLOŽENÍ – v sadu jabloně, slivoně, hrušně, ořešáky, v aleji mohou být lípy. V náletových porostech vybírat perspektivní jedince – javory, jasany, duby.
- 7. ŽIDOVSKÝ HŘBITOV – FKJZ H hřbitov**
KOMPOZICE – udržovat travnatou část i stromy.
NÁVRH DRUHOVÉHO SLOŽENÍ – zachovat současné druhové složení (jasany), probírka, zachování vitálních jedinců, zdravotní a bezpečnostní řez.

8. JINECKÁ, DOBŘÍŠSKÁ – ALEJE FKJZ A aleje

KOMPOZICE – navázat na alej v jižní části Jinecké ulice – vysadit lípy. Také podél Dobříšské ulice je možné vysadit alej. Dosadit stromy v místě malého parkoviště u hřbitova.
NÁVRH DRUHOVÉHO SLOŽENÍ – lípy, jasany.

9. ZARŮSTAJÍCÍ PLOCHA U JINECKÉ – FKJZ PP parkové upravená plocha

KOMPOZICE – probírka perspektivních jedinců, výrazné rozvolnění porostu, možnost propojení s prostorem nemocnice a lesíkem u Sv. Jana.
NÁVRH DRUHOVÉHO SLOŽENÍ – postupná obnova, výběr perspektivních stromů z náletových dřevin – jasany, javory.

10. PARKOVÉ UPRAVENÁ PLOCHA U BALBÍNOVY ULICE – FKJZ PP parkové upravená plocha

KOMPOZICE - udržovat kvalitní parkový prostor, postupně nahrazovat jehličnany listnatci, podél komunikace doplnit lipovou alej.
NÁVRH DRUHOVÉHO SLOŽENÍ – lípy, jírovec, javory, doplňkově okrasné jabloně, třešně.

11. ALŠOVO NÁMĚSTÍ – FKJZ PP parkové upravená plocha

KOMPOZICE – vhodné celkové urbanistické řešení s využitím stávajících perspektivních stromů (lípa, bříza, borovice), Zvážít, zda by parková plocha mohla přímo navázat na některou obvodovou stranu zástavby, třeba v severní části, nevytvářet "ostrov" uprostřed komunikací. Zvážila by se parková plocha zeleně a zároveň chodníky podél domů. Odstranit jehličnaté keře a jiné jehličnany (kromě borovice), více parkovou ploch zprůhlednit, prostorově propojit a tím i pohledově zvětšit.
NÁVRH DRUHOVÉHO SLOŽENÍ – lípy, jírovec.

12. NA STEZCE – FKJZ A alej

KOMPOZICE – zachování aleje, ošetření stromů (zejména zdravotní řez včetně ošetření ran a dutin) a nadále pokračovat v pravidelné kontrole a údržbě.
NÁVRH DRUHOVÉHO SLOŽENÍ – zachovat jasany.





1. BŘEZOHORSKÉ SÍDLIŠTĚ – FKJZ OS, parková zeleň obytných souborů

KOMPOZICE A UPLATNĚNÍ ZELENĚ – velmi kvalitně navržený obytný soubor – bloková zástavba s vymezenými prostory ulic, rozlišené veřejné a poloveřejné prostory. Prostory vnitrobloků vytvářejí klidové prostředí s bohatě zastoupenou zelení - lípy, javory, břízy, smrky, borovice, okrasné třešně nebo jabloně. Prostory doplňují dětská hřiště, jednoduchý mobiliář, parkovací místa (místa neorganicky včleněná). Vybavení a úpravy parteru jsou kromě obnovených částí zastaralé. Kvalitně je obnoven vnitroblok mezi ulicemi Politických vězňů, Obránců míru a Edvarda Beneše. Prostorové uspořádání ulic – podél komunikace jsou travnaté pásy se vzrostlými stromy (v části doplněné nové), navazují chodníky a travnaté vstupní prostory před domy se stromy a keři. K významným, hodnotným uličním prostorům se vzrostlými stromy náleží ulice 28. října, Politických vězňů, východní část třídy Osvobození. K příkladné obnově uličního prostoru náleží ulice Bratří Čapků – zjednosměrněním ulice vznikl prostor pro dlážděný chodník s paralelním cyklistickým pruhem, oboustrannými travnatými pásy se stromy a parkováním podél jedné strany komunikace. Z hlediska druhového složení převládají lípy, které tvoří většinu alejí, hojně jsou zastoupeny také javory, místy břízy, nově se sází okrasné třešně, muchovníky. Ve vnitroblocích je pestré druhové složení, častější jsou lípy, javory, borovice, břízy. Centrálním veřejným prostorem sídliště je kvalitně obnovené nám. 17. listopadu se vzrostlými jehličkami a lipami a vysazenými okrasnými višněmi.

STAV ZELENĚ – je převážně dobrý, místy jsou doplňovány nové stromy. Některé lipové aleje v rušnějších ulicích jsou méně vitální (např. v ulici E. Beneše), ale jsou průběžně dosazovány. Celkově zeleň vytváří kvalitní propojený celek – parkového charakteru. Nefunkční a z hlediska významného veřejného prostoru nevhodné jsou kontejnery se stromky v západní části třídy Osvobození.

2. PROSTOR V OKOLÍ DIVADLA A. DVOŘÁKA - FKJZ V, vybavenost - parkové úpravy

KOMPOZICE A UPLATNĚNÍ ZELENĚ – kvalitní vrostlá zeleň v jižní části, navazující na prostor třídy Osvobození, travnatá svažující se část s několika okrasnými jabloněmi a s nevhodnými jehličkami – vzrostlými smrkem a keřovými jalovci. Vstupní prostor před divadlem bez zeleně, dlažba z drobné žulové kostky, nový mobiliář a veřejné osvětlení. Z hlediska kompozice zeleně je důležité zachovat pohledy na protilehlou Svatou Horu.

STAV ZELENĚ – perspektivní zeleň v jižní části plochy, ve svaahu před divadlem jsou z hlediska druhového složení vhodné okrasné jabloně, které jsou sice staré, ale stále poměrně vitální, nevhodné jsou vysoké jehličnany i nízké jalovcové porosty, prostor před divadlem je zcela bez zeleně.

3. PARK PŘED GYMNAZIEM, ULICE LEGIONÁŘŮ - FKJZ P, park

KOMPOZICE A UPLATNĚNÍ ZELENĚ – nově obnovená parková úprava prostoru před gymnáziem, zvýrazněný vstupní předprostor budovy se sochou, travnaté plochy se stávajícími i nově vysazenými stromy, kompaktnější skupina vzrostlých stromů směrem k trati. Směs druhů dřevin, velké zastoupení jehličnanů, chybí kosterní dřeviny. Obnovené chodníky, nový mobiliář. Na parkovou úpravu před gymnáziem navazuje parková část z druhé strany třídy Osvobození, kde jsou kvalitní vzrostlé stromy, převažují břízy, borovice, javory. Podél komunikace jsou chodníky, nejsou stromy, obě části jsou pohledově propojeny.

STAV ZELENĚ – zeleň perspektivní, funkční, nepřilíš vhodné druhové složení, příliš velké zastoupení jehličnanů, zejména v blízkosti budovy gymnázia.

4. AREÁL GYMNAZIA – FKJZ V, zeleň vybavenosti

KOMPOZICE A UPLATNĚNÍ ZELENĚ – vzrostlé stromy ve vnitřním prostoru školy, vzrostlé stromy podél ulice Legionářů (izolační funkce). Převažují jehličnany. Chybějící úprava a zeleň v místě parkování v severní části, podél trati zeleň ve funkci izolační, tvořená mladými stromy, náletem a keři.

STAV ZELENĚ – podél ulice Legionářů zeleň funkční, chybějící stromy v severní části.

5. SPORTOVNÍ AREÁL – FKJZ V, zeleň vybavenosti

KOMPOZICE A UPLATNĚNÍ ZELENĚ – v severní části jsou po obvodu plochy parkoviště stromy, které navazují na sousední parkovou plochu – lípy, břízy, částečně i v rámci plochy parkování. U parkoviště mezi objekty jsou převážně jehličnany.

STAV ZELENĚ – stromy po obvodu severního parkoviště jsou perspektivní, stromy přímo u asfaltové ploše parkoviště nejsou vitální. Stromy ve střední části nejsou z hlediska druhů příliš vhodné.

6. AREÁL ŠKOL – FKJZ V, zeleň vybavenosti

KOMPOZICE A UPLATNĚNÍ ZELENĚ – v rámci školních areálů je zastoupena různorodá vzrostlá, kvalitní zeleň. Výraznější jsou vzrostlé stromy zastoupeny v jižní části vymezeného prostoru, kde vytvářejí izolační clonu vůči parkovištím a frekventované Seifertovy ulici. Částečně chybí stromy podél užívaného průchodu mezi objektem ZS a objektem školní jídelny.

STAV ZELENĚ – perspektivní, vrostlé stromy.

7. VYBAVENOST PODÉL SEIFERTOVY ULICE – FKJZ V, zeleň vybavenosti

KOMPOZICE A UPLATNĚNÍ ZELENĚ – u objektů jsou větší parkovací plochy s asfaltovým povrchem, většinou chybí stromy nebo jsou jen ve zbytkových plochách. Chybí stromy před objektem archivu. Prostorové řešení zde zcela chybí. Místy, podél křižovatky a na zbytkových plochách podél komunikace, ostrůvky výsadeb s nahodilou kompozicí – břízy, borovice, javory, akáty.

STAV ZELENĚ – chybí nebo zastoupena nedostatečně, stávající sporadická zeleň relativně vitální.

8. INDIVIDUÁLNÍ GARÁŽE POD HALDOU – FKJZ O, zeleň ostatní

KOMPOZICE A UPLATNĚNÍ ZELENĚ – nevhodné a neekonomicky využitě místo, zeleň zcela chybí, pouze po obvodu plochy jako zbytková.

STAV ZELENĚ – chybí.

9. AREÁL ŠKOL 28. ŘÍJNA – FKJZ V, zeleň vybavenosti

KOMPOZICE A UPLATNĚNÍ ZELENĚ – areálu škol dominují hřiště, zeleň se zde uplatňuje jen doplňkově v okrajových částech pozemku, uvnitř areálu převažují třešně, jabloně, javory, vstup je nepřilíš vhodně doplněn smrkem, borovicemi a keřovými jalovci.

STAV ZELENĚ – dospělé stromy v dobrém stavu, jehličnany částečně poškozené, trávníky v uspokojivém stavu, keře v horším.



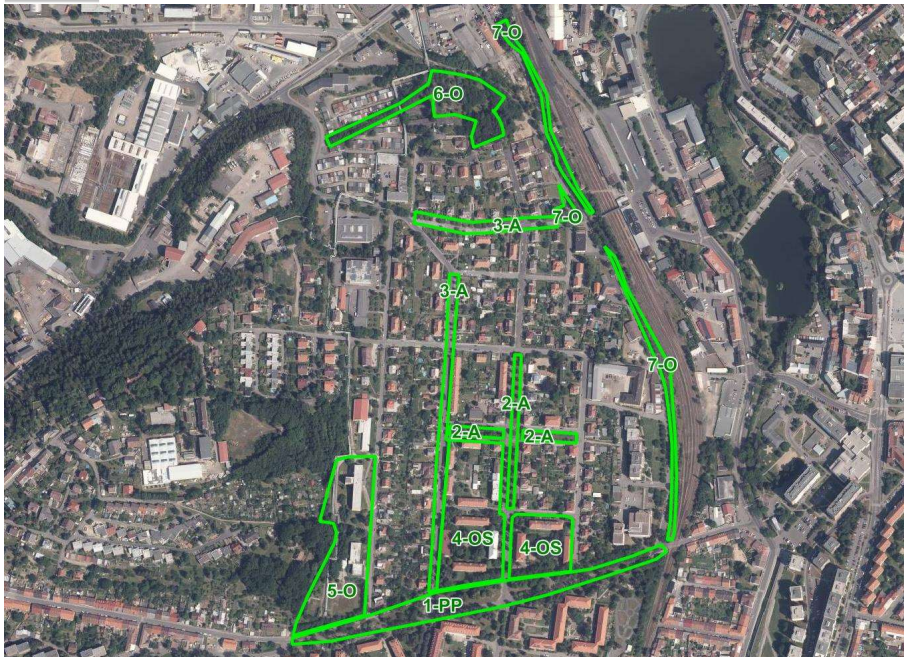


- 1. BŘEZOHORSKÉ SÍDLIŠTĚ** – FKJZ OS parková zeleň obytných souborů
 KOMPOZICE – při postupné regeneraci jednotlivých bloků zůstane zachováno základní prostorové uspořádání. V podrobnějším měřítku je potřeba v jednotlivých blocích přesněji vymezit vhodné plochy pro parkování, vnitřní prostranství vnitrobloků prioritně ponechat jako klídkové se zelení, dětskými hřišti. V maximální míře zachovat stávající vzrostlé stromy, průběžná údržba a ošetření stromů. Postupně obnovit mobiliář, povrchy cest, minimalizovat zpevněné plochy. Důraz na zasakování dešťových vod. Zklidněné ulice řešit obdobným způsobem, jako je již realizovaná ulice Bratří Čapků. U hlavních ulic souboru doplnit aleje v západní části ulice Politických vězňů, v části parkovacích ploch ulice 28. října, doplnit stromy také v třídě Osvození, podél jižní a jihovýchodní strany náměstí 17. listopadu doplnit stromy jako izolaci od silnice.
 NÁVRH DRUHOVÉHO SLOŽENÍ – kosterní dřeviny mohou tvořit lípy, jirůvce, javory (vzrostlé, ne globózní kultivary), případně místy i exotičtější dřeviny jako jsou dřezovce, jeřínky. Doplnkově se mohou objevit duby, ořešáky, jasaný nebo výrazně kvetoucí solitéry – okrasné jabloně, třešně, sakury. Pro aleje v užších ulicích, nebo tam, kde není žádoucí příliš velké stínění, lze doporučit alejové stromy menšího vzrůstu, např. muchovníky, okrasné jabloně, třešně, jeřáby (*Sorbus aria*, *intermedia*), alejové hrušně.
- 2. PROSTOR V OKOLÍ DIVADLA A. DVOŘÁKA** – FKJZ PP, vybavenost - parkové úpravy
 KOMPOZICE – doplnit zeleň ve svahu před divadlem a podél komunikace a parkoviště, nahradit jehličnany, zachovat průhledy na Svatou Horu. Doplnit zeleň i v předprostoru divadla.
 NÁVRH DRUHOVÉHO SLOŽENÍ – lípy, jirůvce ve spodní části (blíže ke křižovatce s třídou Osvození) a u jižní strany divadla (místo nyníjších jehličnanů), ve svahu pod divadlem okrasné ovocné stromy se vzrůstem maximálně 7 metrů (kombinace dvou druhů, lišících se dobou kvetení). K parkovišti alejové stromy nižšího vzrůstu (svítel latnatý, muchovník, alejové jabloně, hrušně, jeřáb muk, jeřáb prostřední).
- 3. PARK PŘED GYMNÁZIEM, ULICE LEGIONÁŘŮ** – FKJZ P park
 KOMPOZICE – odstranit přerostlé, husté jehličnany u sochy před vstupem do budovy gymnázia, doplnit stromy v jižní části a zachovat pohledovou propojenost obou protilehlých parkových částí. v souvislosti s rekonstrukcí Aquaparku město Příbram zvažuje možnost výstavby oboustranného parkovacího stání
 NÁVRH DRUHOVÉHO SLOŽENÍ – lípy ve spodní části parku, v místě, kde nebudou bránit výhledům na Sv. Horu vyšší dřeviny - např. dub, javory, doplnění menšími dřevinami (jeřáby, okrasné jabloně).
- 4. AREÁL GYMNÁZIA** – FKJZ V zeleň vybavenosti
 KOMPOZICE – doplnit stromy podél komunikace a parkovacích míst v severní části.
 NÁVRH DRUHOVÉHO SLOŽENÍ – lípy, případně javory, líska turecká.
- 5. SPORTOVNÍ AREÁL** – FKJZ V zeleň vybavenosti
 KOMPOZICE – doplnit travnaté pásy se stromy u obou parkovišť, nově řešit vstupní prostor ve střední části včetně zeleně.
 NÁVRH DRUHOVÉHO SLOŽENÍ – jasaný, jirůvce, případně duby.
- 6. AREÁL ŠKOL** – FKJZ V zeleň vybavenosti
 KOMPOZICE – doplnit stromy podél průchodu mezi ZŠ a jídelnou.
 NÁVRH DRUHOVÉHO SLOŽENÍ – lípy, jirůvce.
- 7. VYBAVENOST PODÉL SEIFERTOVY ULICE** – FKJZ V zeleň vybavenosti
 KOMPOZICE – řešit plochy parkovišť, členit plochy travnatými, zasakovacími pásy, doplnit stromy, řešit zasakování dešťových vod.
 NÁVRH DRUHOVÉHO SLOŽENÍ – lípy, javory, líska turecká, alejové hrušně.

- 8. INDIVIDUÁLNÍ GARÁŽE POD HALDOU** – FKJZ PP parkové upravená plocha
 KOMPOZICE – pokud lze, tak odstranit nevzhledné objekty individuálních garáží, navrhnout zde parkovací plochy pro sídliště, v rámci něho doplnit stromy, travnaté plochy, řešit zasakování povrchů.
 NÁVRH DRUHOVÉHO SLOŽENÍ – lípy, javory, platany, duby.
- 9. AREÁL ŠKOL 28.října** – FKJZ V zeleň školního areálu
 KOMPOZICE – ponechat stávající listnaté stromy, u průčelí odstranit méně vitální jehličnany a nahradit je dostatečně vzrůstnými listnáči.
 NÁVRH DRUHOVÉHO SLOŽENÍ – lípy, případně javory, platany.



KATALOGOVÝ LIST Č. 6 – PŘÍBRAM IV



1. MARIÁNSKÁ – FKJZ PP parkově upravená plocha s alejemi

KOMPOZICE A UPLATNĚNÍ ZELENĚ - historicky významná ulice, propojující Březové Hory s centrem Příbrami. Veřejný parkově upravený prostor s komunikací rozdělenou středovým parkově upraveným pásem se stromy. Podél jednosměrných komunikací a chodníků jsou vysazeny řady stromů, na severní straně vzrostlé jírovce a javory, na jižní straně břízy. Středový zatravněný pruh je osázen pestrou směsí dřevin, komponovaný do nepravidelných, rozvolněných skupin. Neurčité je zakončení u trati, na jižní straně nad ulicí navazuje dětské hřiště s kvalitní vzrostlou zelení (břízy, javory, habry, borovice).

STAV ZELENĚ – perspektivní, prostorově velmi pěkně působící zeleň, chybí pouze ve východní části u trati. Stav všech prvků je velice dobrý.

2. ALOISE JIRÁSKA A PETRA BEZRUČE – FKJZ A alej

KOMPOZICE A UPLATNĚNÍ ZELENĚ – široké, křížící se ulice, obě mají centrální zatravněný pás s výsadbou dvouřadé lipové aleje. Východní část ulice P. Bezruč má alej neúplnou, tvořenou pouze několika mladšími lipami a několika hlohy. Místo křížení ulic je akcentováno jírovcem. V jižní části, v blízkosti křížení s Mariánskou jsou nevhodné topoly a smrky, v části tohoto prostoru stromy chybí.

STAV ZELENĚ – cenná zeleň, vzrostlé lípy v relativně dobrém zdravotním stavu, pouze místy se u lip objevuje částečné prosychání korun a odlistění. Hlohy v ulici P. Bezruč nejsou v dobrém stavu.

3. ULICOVÉ PROSTORY/ALEJE – FKJZ A alej

KOMPOZICE A UPLATNĚNÍ ZELENĚ - kromě výše zmiovaných důležitých alejí jsou v této části města další ulicové prostory s alejemi nebo jejich fragmenty. V ulici Anenská jsou patrné pozůstatky staré klenové aleje, nyní již jen několik starých dožívajících jedinců. Nově jsou zatravněné předprostory zahrádek ve východní části ulice osázeny sakurami. Podél ulice Hornických učů jsou oboustranně vysazeny drobnější stromy, část je nově dosazená. Jedná se o směs okrasných hlohů, různých druhů jeřábů (muk, břek, ptačí), muchovníků a tatarských javorů. Ulice Prokopská a navazující Nerudova jsou na místě původní historické cesty z Březových Hor, od kostela sv. Prokopa. Nyní jsou bez stromů, pouze asi 5 jedinců jasanů a javorů v závěru Prokopské ulice. V ulici Pod šachtami podél ulice travnatý pás, který je v severní polovině osázen sakurami a třešněmi.

STAV ZELENĚ – sakury, třešně, muchovníky v převážně dobrém stavu, staré zbytky alejí (javory, jasan, kleny) spíše dožívající, hlohy a některé jeřáby v horším stavu.

4. ZELEŇ V OKOLÍ BYTOVÝCH DOMŮ – FKJZ OS parková zeleň obytných souborů

KOMPOZICE A UPLATNĚNÍ ZELENĚ – prostorově shodné řešení s Březohorským sídlištěm – bloková zástavba s vymezenými prostory ulic, rozlišeny veřejné a poloveřejné prostory. Ve vnitroblocích jsou vzrostlé stromy příznivého druhového složení (javory, lípy, doplněné břízami a dalšími druhy).

STAV ZELENĚ – kvalitní zeleň, stromy v relativně dobrém zdravotním stavu.

5. AREÁL ŠKOL POD ŠACHTAMI – FKJZ V, zeleň školských areálů, vybavenosti

KOMPOZICE A UPLATNĚNÍ ZELENĚ – areály jsou při úpatí hřbetu Březových Hor, před odborným učilištěm je travnatý svah, chybí stromy, vzrostlá zeleň je mezi objekty, kde navazuje už na zeleň Březových Hor. Dřeviny jsou různorodé, převažují smrky a nižší stromy a keře, vysázené bez jakékoliv koncepce. Prostor v okolí DDM je neudržovaný, nevhodná kompozice i druhové složení.

STAV ZELENĚ – neudržovaná, většinou neperspektivní.

6. LOKALITA NÁDRAŽNÍ – HUSOVA – FKJZ O zeleň ostatní

KOMPOZICE A UPLATNĚNÍ ZELENĚ – úpatí hřbetu z Březových Hor se zbytkovou zelení, odkud jsou výhledy na Svatou Horu. Ostrůvkovité porosty náletových dřevin tvoří místy téměř zapojený porost. Převažují pionýrské druhy dřevin, zejména břízy, objevují se i jasan nebo vrby jívy, časté jsou i borovice. Místy se vyskytují i javory, duby. Porost se propojil s dřevinným pásem, dělicím garáže (původně zde probíhala cesta s jasanovo-javorovou alejí, nyní zčásti zarostlé nálety).

STAV ZELENĚ – převažuje náletová zeleň mladších až středních věkových stádií. V dolní části prostoru skládka odpadu.

7. ZELEŇ PODĚL TRATI - FKJZ O izolační zeleň

KOMPOZICE A UPLATNĚNÍ ZELENĚ – stromy a keře podél železniční trati, vytvářejí izolační clonu. Výraznější je zeleň zastoupena podél západního okraje trati. V průhledech mezi stromy a keři je z Nádražní ulice vidět na Svatou Horu. Zeleň je tvořena domácím dřevinami, převažují javory, třešně ptačí, břízy, borovice, jasan, hlohy. Vzrostlé dřeviny jsou doplněné náletem a keři. V blízkosti nadchodu je na druhé straně ulice drobný parčík, tvořený převážně vzrostlými jírovci, doplněnými o další druhy (javory, borovice, japonské třešně).

STAV ZELENĚ – část stromů je perspektivních, převažují náletové dřeviny různých věkových stádií. Starší stromy mají občas proschlé, nebo olámané větve. Celková plocha postrádá údržbu.





1. MARIÁNSKÁ – FKJZ PP parkové upravená plocha s alejemi

KOMPOZICE - zachovat prostorové řešení významného prostoru, pouze ve východní části, u trati doplnit řady stromů. Doporučena údržba stávajících stromů – zdravotní řez.

NÁVRH DRUHOVÉHO SLOŽENÍ – lípy nebo jírovce, javory.

2. ALOISE JIRÁSKA A PETRA BEZRUČE – FKJZ A alej

KOMPOZICE – zachovat a udržovat stávající dvouřadou lipovou alej ve středovém pásu ulice, doplnit lípy do východní části ulice P. Bezruče (nahradit stávající neperspektivní hloly), dodržet charakter dvouřadého jednodruhového stromořadí, nedoplňovat keře ani jiné dřeviny. V ulici Aloise Jiráska, v prostoru navazujícím na Mariánskou, odstranit smrky a topoly a doplnit lipovou alej, na severním konci ulice založit novou lipovou alej.

NÁVRH DRUHOVÉHO SLOŽENÍ – lípy.

3. ULICOVÉ PROSTORY/ALEJE – FKJZ A - alej

KOMPOZICE - zachování a údržba stávajících alejí, doplnění klenové aleje v ulici Anenská a lipové aleje v ulici Prokopská a Nerudova. Do menších ulicových prostorů (Jiřího Wolкера) doplnit stromy menšího vzrůstu.

NÁVRH DRUHOVÉHO SLOŽENÍ – lípy do ulice Prokopská, javor klen do ulice Anenská, muchovníky nebo okrasné třešně, případně alejové hrušně do ulice Jiřího Wolкера.

4. ZELEŇ V OKOLÍ BYTOVÝCH DOMŮ – FKJZ OS - parková zeleň obytných souborů

KOMPOZICE – zachovat stávající vzrostlé stromy, při obnově ploch s nimi počítat a soustředit se na obnovu či nové navržení povrchů – trávníky, zpevněné cesty/plochy, obnova či modernizace mobiliáře, herních prvků.

5. AREÁL ŠKOL POD ŠACHTAMI – FKJZ V zeleň školské vybavenosti

KOMPOZICE - kompletní přeměna ploch, návrh jednoduše členěných, reprezentativních vstupních prostor a ztvárnění vnitřní části areálu podle náplně a požadavku škol.

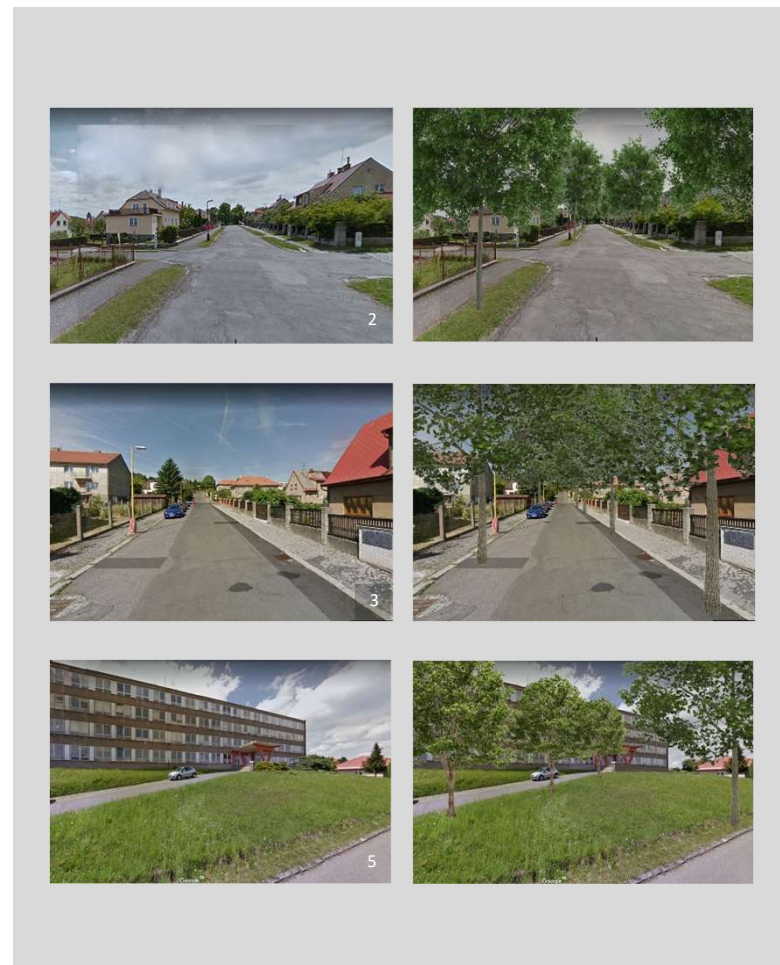
NÁVRH DRUHOVÉHO SLOŽENÍ – vstupní prostory – lípy, případně javory, jírovce, vnitřní část areálu – možná kombinace více druhů, např. soliterní dub, případně skupinka, doplněné o okrasné třešně, myrobalány.

6. LOKALITA NÁDRAŽNÍ – HUSOVA – FKJZ O - zeleň ostatní

KOMPOZICE - zapěstovat kvalitní porost s lesoparkovým charakterem, se zachováním průhledů na Sv. Horu. Probírkami vybrat kvalitnější druhy (zejména duby, javory, případně i jasan) a perspektivní jedince.

7. ZELEŇ PODÉL TRATI - FKJZ O izolační zeleň

KOMPOZICE – podél západního okraje trati alespoň v části Nádražní ulice umožnit průhledy na centrum a Svatou Horu, vybrat perspektivní stromy. Zeleň i dál bude částečně plnit svoji izolační funkci. Občasnými probírkami udržovat kvalitní porost.





1. NÁMĚSTÍ J. A. ALISE – NÁMĚSTÍ HYNKA KLÍČKY - FKJZ PP Veřejný prostor se zelení
 KOMPOZICE UPLATNĚNÍ ZELENĚ - Náměstí Hynka Klíčky – velmi kvalitně obnoveno, parkově upravená plocha v centrální části se vzrostlými stromy – lípy, břízy, doplněné borovicí, habrem, javorem klenem, keři a květinovým záhonem u plastiky, kvalitní kamenná dlažba, nový mobiliář. Náměstí J. A. Alise – nekoncepční řešení prostoru, parkování i zastávek autobusu, pouze lípa u sochy sv. Jana Nepomuckého, nevhodný smrk, ořezané hlohy a nádoby s rostlinami, chybějící stromy u parkoviště, celkově chybějící zeleň.
 STAV ZELENĚ – vitální zeleň v rámci náměstí H. Klíčky, stromy, keře i trávním v dobrém stavu. Na nám. A. Alise perspektivní lípa, smrk se sníženou vitalitou, nevhodné nádoby s rostlinami.

2. PROKOPSKÁ ULICE – FKJZ O Doplnkové plochy zeleně
 KOMPOZICE A UPLATNĚNÍ ZELENĚ – v části zatravněné plochy podél komunikace, před kostelem dvě lípy.
 STAV ZELENĚ – ne příliš kvalitní trávník, chybí stromy, řešení neodpovídá významu ulice, perspektivní lípy u kostela.

3. NÁVRŠÍ S KOSTELEM SV. PROKOPA – FKJZ PP Parkově upravený prostor
 KOMPOZICE – alej lip podél Prokopské ulice a aleje jírovců a lip u kostela, alej lip z druhé strany, před kostelem památný strom – lípa,, podél stromořadí starší mobiliář. Závěr prostoru přechází v hustší porosty. Ve východní části u vodojemu nevhodné výsadby smrků a modřínů a nálety bříz a javorů, které cloní výhledy na Svatou Horu.
 STAV ZELENĚ – lípy a jírovice vitální, památná lípa v dobrém stavu, trávník u kostela udržovaný. Jehličnany u vodojemu a vyhlídky ve velice špatném stavu, silně proschlé, k odstranění.

4. LES KORÁB – FKJZ SP - Lesopark
 KOMPOZICE A UPLATNĚNÍ ZELENĚ – zalesněný vrch, ve svahu hůře přístupný, přechází v prostor u kostela sv. Prokopa. Zastoupeny lípy, javory, smrky, břízy.
 STAV ZELENĚ – perspektivní zeleň, stromy v dobrém stavu.

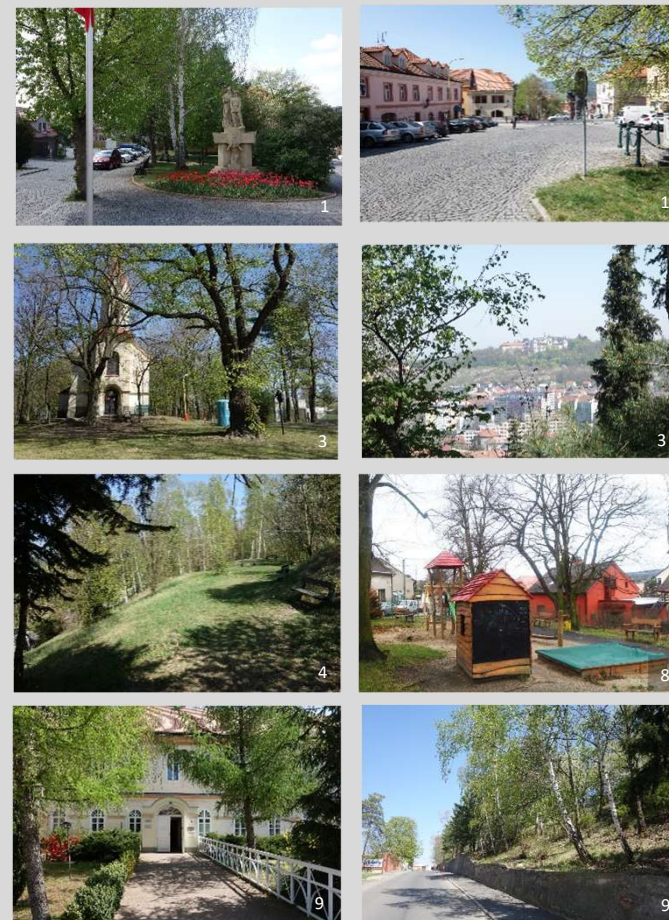
5. VYHLÍDKA – FKJZ O – Zeleň ostatní
 KOMPOZICE A UPLATNĚNÍ ZELENĚ – vyvýšené místo, travnatá plocha s porosty kolem, výhled na centrum města a Svatou Horu.
 STAV ZELENĚ - částečně udržovaný trávník s lemem dřevin.

6. POROST NAD HUSOVOU ULICÍ – FKJZ O – ZELENĚ OSTATNÍ
 KOMPOZICE A UPLATNĚNÍ ZELENĚ – patrně spontánně zarostlý svah náletem, nyní zapojený, vysoký porost, převažují javory, břízy, borovice.
 STAV ZELENĚ - Porost vzrostlých stromů, zahuštěný náletem.

7. ALEJ K DOLU ANNA – FKJZ A - Alej
 KOMPOZICE A UPLATNĚNÍ ZELENĚ – fragment staré jasanové aleje, vedené k dolu Anna
 STAV ZELENĚ - starší, ale vitální vzrostlé stromy, je patrná průběžná péče.

8. JAROLÍMKOVY SADY – FKJZ PP menší park
 KOMPOZICE A UPLATNĚNÍ ZELENĚ – menší, protáhlý park se vzrostlými stromy – kosterní dřeviny tvoří lípy a javory, doplňkově se objevují jasan, dub červený, akáty, jírovice. Realizováno nově dětské hřiště s herními prvky.
 STAV ZELENĚ - starší, ale vitální vzrostlé stromy, je patrná průběžná péče.

9. VRCH NA MARIÍ – FKJZ O Ostatní zeleň
 KOMPOZICE A UPLATNĚNÍ ZELENĚ – jižní svahy vrchu Mariánské štolý porostlé převážně náletovou zelení, tvoří zapojený, místy relativně vzrostlý porost. V severovýchodní části volně přechází do parkově upravených ploch u bytových domů. Při úpatí a ve vrcholové části jsou plechové garáže, tato část je bez stromů. Před objektem domova seniorů parkově upravené předprostory, částečně doplněné dřevinami – převažují modřiny, borovice, v části břízy, lípy, doplněno keři a záhony. Z hrany vrchu předpokládán výhledy směrem k městu.
 STAV ZELENĚ - na svahu převažuje náletová zeleň, část již vzrostlá, zapojená, velké procento mladých náletů, zahuštěné. V prostoru před objekty jsou mladé, perspektivní dřeviny, v dobrém stavu.





1. NÁMĚSTÍ J. A. ALISE – NÁMĚSTÍ HYNKA KLÍČKY - FKJZ PP VEŘEJNÝ PROSTOR – ZELENĚ NÁMĚSTÍ

KOMPOZICE - Náměstí Hynka Klíčky – velmi kvalitně obnoveno. Náměstí J. A. Alise vyžaduje celkové urbanistické řešení včetně zeleně a dopravy. Rozšířit klidovou část před kostelem, propojit se sochou, doplnit stromy, trávnik. V rámci parkoviště u Mariánské ulice doplnit stromy, odstranit smrk, hlohy, nádoby s květinami, nahradit kvalitními stromy.
NÁVRH DRUHOVÉHO SLOŽENÍ – lípy.

2. PROKOPSKÁ ULICE – FKJZ A alej

KOMPOZICE – významná ulice spojující prostor náměstí s kostelem sv. Prokopa. Doplnit nižší stromy v zatravněné ploše, zachovat průhled na kostel sv. Vojtěcha. Udržovat zatravněné plochy.
NÁVRH DRUHOVÉHO SLOŽENÍ – okrasné třešně (ne japonské), případně okrasné ulicové jabloně, hrušně.

3. NÁVRŠÍ S KOSTELEM SV. PROKOPA – FKJZ PP parkově upravený prostor

KOMPOZICE – zachovat a udržovat stávající stromy, péče o travnaté plochy, podél stromořadí mobiliář. Částečně prosvětlit hustší porosty v severní části, podpořit propojenost s navazujícím lesoparkem Les Koráb. V části u vodojemu radikální probírka dřevin, vybrat jen perspektivní listnáče, odstranit jehličnany, doplnit nižší stromy a keře, které nebudou clonit vyhlídku na město a Svatou Horu, zpevnit svah.
NÁVRH DRUHOVÉHO SLOŽENÍ – upřednostňovat lípy, okraje svahu a úpatí svahu vyhlídky – javory, třešně, prostřední část doplnit listnatými keři (meruzalky, zimolez, šefík).

4. LES KORÁB – FKJZ SP lesopark

KOMPOZICE – ponechat přírodnější charakter, udržovat, vybírat vitální perspektivní stromy, mírně prosvětlovat porost (např. v sousedství stromořadí líp), udržovat travnaté plošky s lavičkami. Propojit s prostorem u kostelíku sv. Prokopa, a také do Husovy ulice, směrem k hornickému skanzenu.

NÁVRH DRUHOVÉHO SLOŽENÍ – využít stávající druhy, pouze probírky.

5. VYHLÍDKA – FKJZ SP lesopark

KOMPOZICE – zachovat travnatou plochu s porosty kolem i výhled na město a Svatou Horu. přístup z uličky pod vodojemem, udržovat a prosvětlit porost, podpořit průhledy na město.

NÁVRH DRUHOVÉHO SLOŽENÍ – vybírat vitální perspektivní stromy.

6. POROST NAD HUSOVOU ULICÍ – FKJZ O zeleň izolační

KOMPOZICE – zachovat porost, udržovat probírkami, zachovat perspektivní druhy, zejména javory.

NÁVRH DRUHOVÉHO SLOŽENÍ – vybírat vitální perspektivní stromy, při výběru podporovat cennější druhy – javory, případně lípy, duby, pokud se objeví.

7. ALEJ K DOLU ANNA – FKJZ A alej

KOMPOZICE A UPLATNĚNÍ ZELENĚ – zachovat a udržovat starou část aleje, pravidelná kontrola stavu stromů a ořezávání potenciálně nebezpečných větví.

8. JAROLÍMKOVY SADY – FKJZ PP parkově upravené plochy

KOMPOZICE – kvalitně založeno, doporučen zdravotní řez včetně ošetření ran a dutin a nadále pravidelná kontrola stavu a bezpečnosti dřevin.

9. VRCH NA MARIÍ – FKJZ PP parkově upravené plochy

KOMPOZICE – zpřístupnit zajímavý vrch, využít zanedbané místo pro parkovou úpravu, která je na rozhraní obytného souboru a staré zástavby Březových Hor. Výhledy na město. Odstranit garáže, prosvětlit náletovou zeleň, vybrat perspektivní stromy. Ve vrcholové části travnatý prostor, doplnit mobiliář. Postupně odstraňovat jehličnany před domovem seniorů, nahradit např. lípou, javorem.

NÁVRH DRUHOVÉHO SLOŽENÍ – lípy, javory, jírovce.





1. PŘÍBRAM VIII – SÍDLIŠTĚ ŠKOLNÍ – FKJZ OS parková zeleň obytných souborů
 KOMPOZICE A UPLATNĚNÍ ZELENĚ – nejasné prostorové uspořádání, chybí systém zeleně, parkování, pěších cest, hierarchie prostorů. Zastoupeny vzrostlé stromy, nej kvalitnější výsadby jsou v okolí nižších bytových domů v SZ části území (javor, lípa, borovice a doplňkově další druhy). Na zbylém území chybí kosterní dřeviny, jsou zde nahodilé výsadby – břízy, javory, borovice, některých místech stromy naopak zcela chybí. Problematická místa u domu na křižovém půdorysu, severně od Čertova vrchu, podél osových komunikací s vybaveností. Zastaralé, nefunkční vybavení parteru – mobilář, veřejné osvětlení, povrchy cest.
 STAV ZELENĚ – v části území jsou hodnotné vzrostlé stromy, převažují neupravené plochy, zanedbané travnaté plochy, chybí zeleň a její prostorové řešení.

2. ČERTŮV VRCH – FKJZ O, S zeleň ostatní/lesopark
 KOMPOZICE A UPLATNĚNÍ ZELENĚ – menší vrch s lesíkem v rámci sídliště. V jižní části, na svahu ke Školní ulici, je louka s dětským hřištěm. Na okraji lesního porostu jsou vzrostlé javory, vnitřní část porostu tvoří zejména borovice, smrky a modřiny, místy akáty.
 STAV ZELENĚ – kvalitně udržovaná louka v okolí dětského hřiště a navazující porostlé svahy v JV části. Zanedbaná zejména severní část porostu. Modřiny a smrky jsou ve špatném zdravotním stavu, podrost zarůstá ostružiníkem.

3. AREÁL MŠ U ŠKOLNÍ ULICE – FKJZ V zeleň vybavenosti
 KOMPOZICE A UPLATNĚNÍ ZELENĚ – vzrostlé stromy a keře převážně po obvodu areálu, u Školní ulice plní funkci izolační. Zastoupeny převážně jehličnany – smrky, borovice, dále javory, břízy. Navazující svahy s porosty stromů v SV části, vně školky - clona a klidové zázemí školky.
 STAV ZELENĚ – funkční zeleň - stromy, keře, trávník i zpevněné povrchy ve velmi dobrém stavu. Doporučujeme výhledově proměnit druhové složení dřevin ve prospěch listnatých stromů. Na svahu kolem školky vybrat perspektivní dřeviny.

4. ŠKOLNÍ AREÁL – FKJZ V zeleň vybavenosti
 KOMPOZICE A UPLATNĚNÍ ZELENĚ – dřeviny soustředěné převážně po obvodu areálu (smrky, vrby, javory, topoly, borovice), v severní části plní funkci izolační. U hřiště je minimum zeleně, podél plotu školního areálu málo dřevin. Před vstupem do školky nepříliš vhodné topoly.
 STAV ZELENĚ – vzrostlé stromy, většinou perspektivní, ale méně udržované. Trávník u školky udržovaný, kolem hřiště méně.

5. SPORTOVNÍ AREÁL A PLOCHY PRO SPORT – FKJZ S zeleň sportovních areálů
 KOMPOZICE A UPLATNĚNÍ ZELENĚ – zanedbaná plocha hřiště s okolní zelení v sousedství ZŠ, bez kompozice a vazeb k okolí. Nevyužívaná plocha sportovního areálu, neudržovaná zeleň. Zeleň bez koncepce a vhodného druhového složení (topoly, smrky, borovice, vrby, javory..), zarůstá náletem břízy.
 STAV ZELENĚ – celkově zanedbaná.

6. PLOCHA U TRATI – BUDOUCÍ STANICE ŽELEZNICE – FKJZ O zeleň ostatní, izolační
 KOMPOZICE A UPLATNĚNÍ ZELENĚ – plocha zarostlá náletem.
 STAV ZELENĚ – neudržovaná, nálet.

7. ULICE SEIFERTOVA, ULICE KARLA KRYLA – FKJZ A zeleň význ. veř. prostorů - aleje
 KOMPOZICE A UPLATNĚNÍ ZELENĚ – roztržité, nejednotné plochy zeleně podél významné ulice s občanskou vybaveností. Chybí celkové urbanistické řešení. Travnaté pásy podél silnice, chybí stromy, dřeviny jsou až za chodníkem – pruh stromů a keřů s izolační funkcí od silnice.
 STAV ZELENĚ – převažují travnaté plochy bez dřevin.

8. ŠKOLNÍ ULICE – FKJZ A zeleň významných veřejných prostorů - aleje
 KOMPOZICE A UPLATNĚNÍ ZELENĚ – roztržité, nejednotné plochy zeleně podél významné ulice. Na jedné straně travnatý pruh bez stromů, na druhé straně nejednotné výsadby stromů a keřů, navazující na obytnou zeleň.
 STAV ZELENĚ – dřeviny v relativně dobrém stavu, nejednotné výsadby nebo trávník bez stromů.

9. ZELENĚ PODÉL TRATI – FKJZ O zeleň izolační
 KOMPOZICE A UPLATNĚNÍ ZELENĚ – liniiová zeleň ve funkci izolační, různorodé druhové zastoupení (javor, bříza, topoly, borovice, smrky), v jižní části prostoru u Fialova rybníku zastoupeny výrazně jehličnany.
 STAV ZELENĚ – dřeviny v relativně dobrém stavu, bez údržby.





- 1. PŘÍBRAM VIII – SÍDLIŠTĚ ŠKOLNÍ** – FKJZ OS parková zeleň obytných souborů
 KOMPOZICE – nutné celkové urbanistické řešení včetně systému zeleně, orientace v území. Pomocí výsadeb členit na dílčí prostory. Do návrhu zahrnout stávající perspektivní stromy, zejména listnáče.
 NÁVRH DRUHOVÉHO SLOŽENÍ - stromy do hlavních ulic a stromořadí: lípa, javor, klen, platan, dřezovec. Stromy do vedlejších menších ulic: okrasné třešně, líska turecká, jeřáby, muchovníky. Výrazné vzrůstné soliery či menší skupinky do volného prostoru – dub, buk, javory, ořešáky. Menší soliery: okrasné jabloně, svitel, muchovník – i keřová forma, akát, magnolie, sakura...
- 2. ČERTŮV VRCH** – FKJZ S lesopark
 KOMPOZICE - probírka porostů, výběr vhodných druhů, dosadby. Zachování louky v jižní části, podpora členěného okraje lesa z listnatých dřevin, postupná obměna druhového složení ve prospěch listnáčů.
 NÁVRH DRUHOVÉHO SLOŽENÍ – duby, habry, břízy, javory.
- 3. AREÁL MŠ U ŠKOLNÍ ULICE**, FKJZ V zeleň vybavenosti
 KOMPOZICE – doplnit stromy, postupné nahrazování jehličnanů vhodnými druhy.
 Navazující svahy v SV části vně školky, s porosty stromů - clona a klidové zázemí školky.
 NÁVRH DRUHOVÉHO SLOŽENÍ – okrasné třešně (plnokvěté kultivary třešně ptačí, mahalebka), javor, jeřáby (muk, břek, prostřední). K hranici pozemku keře – šefíky, buddleja, zlatice, kolkvície.
- 4. ŠKOLNÍ AREÁL** – FKJZ V zeleň vybavenosti
 KOMPOZICE – zachování stromů po obvodu, doplnění v rámci areálu. Postupně vyměnit topoly před vchodem za vhodnější druh.
 NÁVRH DRUHOVÉHO SLOŽENÍ – javory, lípy, jertliny.
- 5. SPORTOVNÍ AREÁL A PLOCHY PRO SPORT** – FKJZ S zeleň sportovních areálů, vybavenosti
 KOMPOZICE – stromy a keře po obvodu hřiště, s návazností na okolní zeleň obytného souboru i ZŠ. Sportovní areál – postupně náhrada jehličnanů vhodnějšími druhy. Pomocí výsadeb členit jednotlivé herní plochy.
 NÁVRH DRUHOVÉHO SLOŽENÍ – platany, javory, lípy, tam kde nevádí opadávající plody duby, líska turecká, dřezovec.
- 6. PLOCHA U TRATI – BUDOUCÍ STANICE ŽELEZNICE** – FKJZ PP parkově upravené plochy, veřejná prostranství
 KOMPOZICE – nutné urbanisticko-architektonické řešení včetně zeleně.
 NÁVRH DRUHOVÉHO SLOŽENÍ – na základě celkového urbanistického řešení.
- 7. ULICE SEIFERTOVA, ULICE KARLA KRYLA** – FKJZ A alej, zeleň významných veřejných prostorů
 KOMPOZICE – výsadba aleje podél významné ulice, doplnit stromy u parkovacích ploch a vybavenosti.
 NÁVRH DRUHOVÉHO SLOŽENÍ – platany, lípy, javory (vybrat jeden druh).

8. ŠKOLNÍ ULICE – FKJZ A alej, zeleň významných veřejných prostorů
 KOMPOZICE - výsadba aleje podél významné ulice.
 NÁVRH DRUHOVÉHO SLOŽENÍ – platany, lípy, javory (zvolit jeden druh).

9. ZELENĚ PODĚL TRATI – FKJZ O zeleň izolační
 KOMPOZICE - liniová zeleň ve funkci izolační, různorodé druhové zastoupení, v celé délce navazuje na zelenou páteř.
 NÁVRH DRUHOVÉHO SLOŽENÍ – duby, habry, javory, třešně ptačí, možno doplnit keři – šefíky, ptačí zob, zimolez...

10. ZELENĚ PODĚL CESTY – FKJZ A aleje, stromořadí
 KOMPOZICE - výsadba aleje podél cesty sídlištní zástavbou, která spojuje důležitá místa.
 NÁVRH DRUHOVÉHO SLOŽENÍ – lípy, dřezovce, javory.



KATALOGOVÝ LIST Č. 9 – DRKOLNOV - ZDABOŘ

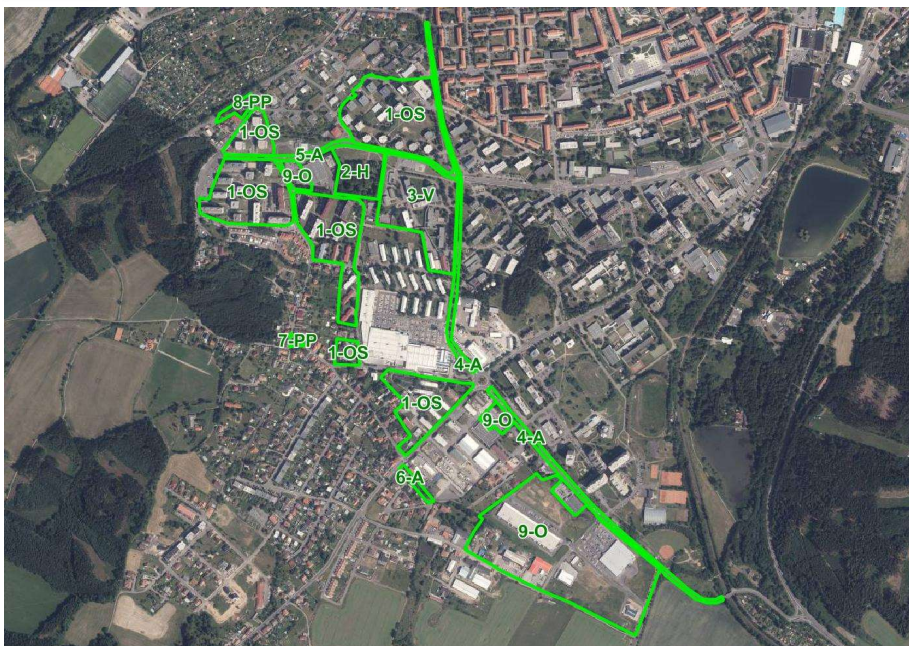
STAV ZELENĚ



- 1. SÍDLIŠTĚ DRKOLNOV, ZDABOŘ** – FKJZ OS parková zeleň obytných souborů
KOMPOZICE A UPLATNĚNÍ ZELENĚ – nejasné prostorové uspořádání, chybí systém zeleně, parkování, pěších cest, hierarchie prostorů. Zeleň je v převážné části území omezená na travnaté plochy, vzrostlé stromy jsou sporadické, náhodně vysazené javory, topoly, habry, břízy. Dostatek stromů je pouze v části se staršími bytovými domy podél ulice Drkolnovská (borovice, smrk, částečně javory, lípy), pěkná je lipová alej podél Družstevní ulice, vedoucí ke hřbitovu. Zastaralé, nefunkční vybavení parteru – mobiliář, veřejné osvětlení, povrchy cest.
STAV ZELENĚ – převažují neupravené plochy, zanedbané travnaté plochy, chybí zeleň a její prostorové řešení.
- 2. HŘBITOV** – FKJZ H zeleň hřbitova
KOMPOZICE A UPLATNĚNÍ ZELENĚ – vzrostlé lípy v prostoru hřbitova. Prostor před hřbitovem – v části travnaté plochy, chybí stromy, mobiliář, v části parkoviště – vysazené stromy (javory).
STAV ZELENĚ – vzrostlé, udržované stromy, v rámci parkoviště nové výsadby.
- 3. AREÁL NEMOCNICE, FKJZ V zeleň vybavenosti** – zdravotnická zařízení
KOMPOZICE A UPLATNĚNÍ ZELENĚ – zeleň bez koncepce, převažují jehličnany (smrk, borovice, keřové jalovce a další), chybí mobiliář, kvalitní povrchy chodníků a komunikací.
STAV ZELENĚ – stromy celkově v relativně dobrém stavu, nevhodné druhové složení.
- 4. ULICE BRODSKÁ - ŽEŽICKÁ** – FKJZ O zeleň ostatní
KOMPOZICE A UPLATNĚNÍ ZELENĚ – významné veřejné prostory, v části stromy podél komunikace. V Brodské ulici jsou zbytky staré topolové aleje (sloupový kultivar 'Italica'), místy jsou stromy již nahrazeny novou výsadbou javorů, v části stromy chybí. V Žežické ulici pokračuje stará topolová alej až po konec průmyslového areálu, poté následují volnější výsadby bříz, v části ulice řada topolů, občas břízy prostřídá lípa. Výsadby nekoncepční, nejednotné, alej nesouvislá.
STAV ZELENĚ – topoly, zejména 'Italica' jsou staré, dožívající. Břízy v relativně dobrém stavu, lípy také, javory mladé, perspektivní.
- 5. ULICE PODBRDSKÁ** – FKJZ O zeleň ostatní
KOMPOZICE A UPLATNĚNÍ ZELENĚ – travnaté plochy podél komunikace, místy stromy, není zapojená alej, spíše nahodilá směs stromů (javor, lípa, habr a další) a keřů.
STAV ZELENĚ – velmi mladé výsadby, prozatím jsou jejich funkce omezené.
- 6. ULICE V ALEJI** – FKJZ A alej
KOMPOZICE A UPLATNĚNÍ ZELENĚ – Oboustranná lipová alej, vedoucí k vile J. A. Alise.
STAV ZELENĚ – starší, ale vitální stromy, nutná údržba

- 7. DRKOLNOVSKÁ - PARČÍK S KRÍŽKEM A DĚTSKÉ HRŠTĚ** – FKJZ PP parkové upravená plocha
KOMPOZICE A UPLATNĚNÍ ZELENĚ – Park u křížku: výsadby stromů okolo božích muk v trávníku (lípa, bříza a smrk). Plocha je oplocená nízkým dřevěným plotem, je izolovaná mezi silnicemi. Dětské hřiště přiléhající k fotbalovému hřišti je lemované vzrostlými stromy (lípy, částečně javory) a doplněné břízami a keři.
STAV ZELENĚ – U křížku: lípa i bříza poměrně vitální, nutné ošetření (zdravotní řez), smrk v horším stavu. Hřiště: vzrostlé stromy starší, ale stále vitální, nutné ošetření.
- 8. BÝVALÉ GARÁŽE – ROŽMITÁLSKÁ** – FKJZ O ostatní
KOMPOZICE A UPLATNĚNÍ ZELENĚ – Plocha po odstranění plechových garáží, na ploše vzrostlé stromy – zejména ořešáky, doplněné dalšími druhy (lípy, jasan, bříza...), místy nálety, nahuštěné menší stromy.
STAV ZELENĚ – Kvalitní vzrostlé stromy, vitální, s potřebou ošetření a péče.
- 9. PARKOVIŠTĚ A PLOCHY U NÁKUP. CENTER** – FKJZ O zeleň ostatní
KOMPOZICE – rozsáhlé plochy zpevněných ploch, parkovišť, bez zeleně.





1. SÍDLIŠTĚ DRKOLNOV, ZDABOŘ – FKJZ OS parková zeleň obytných souborů

KOMPOZICE – nutnost celkového urbanistického řešení, pomocí dostatečně velkých stromů členit prostory, podpořit hierarchii ulic a orientaci v obytném souboru. Řešení založeno zejména na alejích a stromořadích podél ulic, do velkých prostorů vhodně začlenit skupiny vzrůstných stromů, jako jsou např. duby, buky. Drobné stromky použít pouze jako doplněk či zajímavý detail. Obnova stávajících hřišť včetně mobiliáře a herních prvků

NÁVRH DRUHOVÉHO SLOŽENÍ – aleje v širších ulicích: lípy, javory, dřezovce, jírovce, duby, aleje nebo stromořadí podél menších ulic, do menších prostorů: okrasné třešně, alejové jabloně, hrušně, muchovníky, jeřáby (muk, břek, prostřední). Soliterní stromy nebo stromy do malých skupin na větší prostranství: dub, jasan, ořešák, javor klen, platan, buk. Drobné soliterní stromy, vytvářející zajímavý detail – okrasné jabloně, třešně, sakury.

2. HŘBITOV – FKJZ H zeleň hřbitova

KOMPOZICE - vzrostlé stromy chránit a udržovat, doporučuje se zdravotní řez včetně ošetření ran a dutin. Doplnit stromy a mobiliář v předprostoru hřbitova.

NÁVRH DRUHOVÉHO SLOŽENÍ – lípy do stromořadí, duby jako solitéry nebo skupiny.

3. AREÁL NEMOCNICE - FKJZ V zeleň vybavenosti

KOMPOZICE – podél komunikací a v rámci vnitřních bloků doplnit stromy, doplnit kvalitní mobiliář, obnovit vhodné povrchy cest. Odstranit keřové jehličnany, založit kvalitní trávník, postupně obměňovat jehličnaté stromy za listnaté druhy.

NÁVRH DRUHOVÉHO SLOŽENÍ – javory, lípy, duby, platany jako kosterní dřeviny, okrasné třešně nebo jabloně jako doplňkové.

4. ULICE BRODSKÁ - ŽEŽICKÁ – FKJZ A aleje

KOMPOZICE – v Brodské ulici nahradit zbytky staré topolové aleje, navázat na novou výsadbu javorů. V Žežické ulici postupně kácet staré topoly a nahrazovat je novou výsadbu, sjednotit stávající výsadby do podoby aleje, preferovat jeden druh.

NÁVRH DRUHOVÉHO SLOŽENÍ – javory v Brodské ulici, lípy v Žežické ulici.

5. ULICE PODBRDská – FKJZ A aleje

KOMPOZICE – doplnit aleje v rámci ulice, zvýraznění a členění prostorů.

NÁVRH DRUHOVÉHO SLOŽENÍ – javory, platany.

6. ULICE V ALEJI - FKJZ A alej

KOMPOZICE – zachovat kvalitní alej, doporučeno ošetření stromů (zejména zdravotní řez, ošetření ran a dutin), dále pravidelná péče.

7. DRKOLNOVSKÁ - PARČÍK S KŘÍŽKEM A DĚTSKÉ HŘIŠTĚ – FKJZ PP parkově upravená plocha

KOMPOZICE – Parčík s křížkem: zachovat travnatou plochu a vzrostlé listnaté stromy. Doporučujeme odstranit málo vitální smrky a keře, které narušují jednoduchou kompozici. Ke zvážení je odstranění oplocení a propojení plochy s okolím např. vydlážděním jedné z přilehlých ulic. U ponechaných stromů doporučujeme ošetření (zdravotní řez) a následnou péči.

NÁVRH DRUHOVÉHO SLOŽENÍ – zachovat lípu a břínu.

8. BÝVALÉ GARÁŽE – ROŽMITÁLSKÁ – FKJZ PP parkově upravená plocha

KOMPOZICE – plocha je navržena k celkové obnově se zachováním perspektivních vzrostlých stromů. Odstranění náletů a nahuštěných mladších stromků, odstranění zpevněných ploch a založení trávníku. Ošetření ponechaných stromů (zdravotní řez včetně ošetření ran a dutin) a následná péče.

NÁVRH DRUHOVÉHO SLOŽENÍ – zachování stávajících druhů

9. PARKOVIŠTĚ A PLOCHY U NÁKUP. CENTER – FKJZ PP/O izolační funkce/parkově upravené plochy

KOMPOZICE – plochy parkovišť členit travnatými zasakovacími pásy se stromy, doplnit stromy v rámci předprostorů objektů, členit větší prostory alejemi podél příjezdových cest a podél chodníků, zasakovací povrchy.

NÁVRH DRUHOVÉHO SLOŽENÍ – platany, duby, lípy plstnaté, javory.



1



2



5



KATALOGOVÝ LIST Č. 10 – OKOLÍ ZELENÉ PÁTEŘE

STAV ZELENĚ



- 1. KRHOVÁ KŘÍŽOVATKA – EVROPSKÁ – ČS. ARMÁDY** – FKJZ O – zeleň ostatní, izolační
 KOMPOZICE A UPLATNĚNÍ ZELENĚ – zbytkové plochy zeleně, pohledová neukončenost Zelené páteře, bez vazby k Podskalí, nahodilá výsadba – jehličnany.
 STAV ZELENĚ – neudržované trávníky, chybějící velké stromy.
- 2. AUTOBUSOVÉ NÁDRAŽÍ - STROMOŘADÍ** – FKJZ A stromořadí
 KOMPOZICE A UPLATNĚNÍ ZELENĚ – výsadba dřevin na hraně a horní části svahu pod autobusovým nádražím, zastoupeny smrk, borovice, dub červený, javor jasanolístý. Neudržovaná travnatá plocha, nevzhledné zábradlí. Není umožněno zasakování dešťových vod ze zpevněných ploch. Na parkovišti pod nádražím je včleněna výsadba javorů – globózní kultivar.
 STAV ZELENĚ – stav stromů relativně dobrý, je možné vybrat perspektivní jedince. Travnatá plocha zanedbaná. Stav globózních javorů na parkovišti dobrý.
- 3. PARKOVĚ UPRAVENÁ PLOCHA U NÁDRAŽÍ** – FKJZ PP parkově upravená plocha
 KOMPOZICE A UPLATNĚNÍ ZELENĚ – menší parkově upravená plocha v předprostoru nádraží.
 Prostorově navazuje na Dvořákovo nádraží. Ne příliš vhodné zastoupení jehličnanů - smrky, borovice, dále bříza, hrušeň..., podél komunikace oboustranně živý plot, doplněno keři, květinovým záhonem. Obnoveny cesty pro pěší. U komunikace umístěny cykloboxy.
 STAV ZELENĚ – ne příliš vitální jehličnany, ostatní stromy v dobrém stavu, zanedbané keře. Málo laviček.
- 4. PARČÍK U TŘÍDY OSVOBOZENÍ** – FKJZ PP menší parkově upravená plocha
 KOMPOZICE A UPLATNĚNÍ ZELENĚ – menší parkově upravená plocha podél komunikace a podél trati. Je zároveň i předprostorem a izolační zelení pro drobnou, navazující zástavbu. Vzrostlé listnaté stromy (duby, javory břízy), doplněné keři a travnatou plochou.
 STAV ZELENĚ – perspektivní listnaté stromy, keře a trávník potřebují zvýšenou péči.
- 5. TŘÍDA OSVOBOZENÍ - ALEJ** – FKJZ A alej
 KOMPOZICE A UPLATNĚNÍ ZELENĚ – prostorově kvalitně řešená významná ulice – alej lip s travnatými pásy a chodníky. Na obou stranách navazují plochy se zelení.
 STAV ZELENĚ – perspektivní lípy, udržované travnaté plochy. Celkově hodnotný stav.
- 6. ZELENĚ U TRATI** – FKJZ O zeleň izolační, ostatní
 KOMPOZICE A UPLATNĚNÍ ZELENĚ – náletová zeleň podél trati (smrky, javory, břízy třešňové ptačí) s navazujícím neudržovaným travnatým hřištěm a individuálními plechovými garážemi.
 STAV ZELENĚ – náletové, neudržované porosty, neudržovaný trávník herní plochy, celkově zanedbané místo.

7. OBYTNÉ DOMY NAD RYNEČKEM - FKJZ OS parková zeleň obytných souborů
 KOMPOZICE A UPLATNĚNÍ ZELENĚ – travnaté plochy se stromy ve vnitřním prostoru zástavby, dosadby nových stromů, úprava parteru vnitrobloku. Podél Milínské ulice a parkoviště zastoupeny jehličnany, které vytváří izolační clonu vůči komunikaci. Pohledově jsou důležité stromy na hraně svahu nad potokem před obytnými domy – zastoupeny lípy, břízy, javory.
 STAV ZELENĚ – perspektivní stávající stromy.

8. ULICE MILÍNSKÁ – FKJZ A alej
 KOMPOZICE A UPLATNĚNÍ ZELENĚ – v severní části ulice pouze travnaté pásy, místy keře, chybí stromy v rámci parkovišť, dále alej v nepravidelném sponu, místy keře, oboustranné travnaté plochy, v části Nad Kaňkou a rybníka Kaňka stromy chybí nebo je pouze stromořadí. Celkově stávající stromy nevytvářejí alej podél významné městské ulice.
 STAV ZELENĚ – vzrostlé, v části perspektivní stromy, většinou udržované travnaté plochy.

9. KAŇKA – FKJZ O ostatní zeleň, břehové porosty
 KOMPOZICE A UPLATNĚNÍ ZELENĚ – menší rybník na Sázkovém potoce s břehovými porosty. Po hrázi vedena frekventovaná komunikace, chybí zde stromy. Stromy chybí i v severní části. Zastoupeny javory, jasaný.
 STAV ZELENĚ – zastoupeny perspektivní stromy, část stromů má proschlé koruny, částečně nálet.





- 1. KRUHOVÁ KŘÍŽOVATKA – EVROPSKÁ – ČS. ARMÁDY** – FKJZ A stromořadí
 KOMPOZICE – doplnit stromy podél vnějšího obvodu velké kruhové křižovatky, v segmentu Z, S, V, případně nová úprava zeleně vnitřní části kruhové křižovatky, založené na skupině stromů v centrální části, mírně vyvýšený terén, bez keřů. Pro navrhované výsadby je potřeba prověřit rozhledové poměry. Pohledové zakončení ZP a návaznost na část Podskalí. Sjednotit a udržovat travnaté části.
 NÁVRH DRUHOVÉHO SLOŽENÍ – lípy, jírovce, dovnitř kruhu javory, duby.
- 2. AUTOBUSOVÉ NÁDRAŽÍ – STROMOŘADÍ** – FKJZ A stromořadí
 KOMPOZICE – stromořadí, výběr stávajících perspektivních jedinců a dosadba nových stromů. Výsadba další řady stromů podél trati, může být i parkování.
 NÁVRH DRUHOVÉHO SLOŽENÍ – jírovce, lípy, javory.
- 3. PARKOVĚ UPRAVENÁ PLOCHA U NÁDRAŽÍ** – FKJZ PP parkově upravená plocha
 KOMPOZICE – sjednocení obou ploch podél komunikace, případně zrušení této komunikace, sjednocení do jedné parkové plochy s hlavní cestou pro pěší. Řešit celkově s úpravami přednádražní plochy a s vazbou na Dvořákovo nábreží. V celém prostoru doplnit městský mobiliář, veřejné osvětlení, zasakovací povrchy. Postupně přeměna druhového složení ve prospěch listnatých dřevin.
 NÁVRH DRUHOVÉHO SLOŽENÍ – preference listnatých druhů, lípy, jírovce, javory, duby.
- 4. PARČÍK U TŘÍDY OSVOBOZENÍ** – FKJZ PP menší parkově upravená plocha
 KOMPOZICE – zachovat menší parkově upravenou plochu podél komunikace a podél trati. Je zároveň i předprostorem a izolační zelení pro drobnou, navazující zástavbu.
 NÁVRH DRUHOVÉHO SLOŽENÍ - zachování stávajících druhů, případně doplnění – lípy, duby, habr, mahalebka.
- 5. TŘÍDA OSVOBOZENÍ - ALEJ** – FKJZ A alej
 KOMPOZICE – prostorově kvalitně řešená významná ulice – alej lip s travnatými pásy a chodníky.
 NÁVRH DRUHOVÉHO SLOŽENÍ - lípy, udržované travnaté plochy.
- 6. ZELENĚ U TRATI** – FKJZ PP menší parkově upravená plocha
 KOMPOZICE – menší parkově upravená plocha, možnost zrušení nevzhledných garáží a prodloužení parkově upravené plochy směrem jižním, směrem k Zelené páteři a ulici Na Flusárně a Nad Kaňkou. Doplnění mobiliáře, obnova dětského hřiště, doplnění veřejného osvětlení. Výběr perspektivních jedinců z nálezů a dosazení vhodnými listnatými stromy.
 NÁVRH DRUHOVÉHO SLOŽENÍ - lípy, javory, jasan, duby, mahalebka, třešň ptačí.

7. OBYTNÉ DOMY NAD RYNEČKEM - FKJZ OS parková zeleň obytných souborů
 KOMPOZICE – travnaté plochy se stromy ve vnitřním prostoru zástavby, řešit prostupnost územím ve vazbě k Rynečku, dosadby nových stromů, úpravy parteru, povrchy, mobiliář, osvětlení. Podél Milínské ulice a na parkovišti postupně nahrazovat jehličnany listnatými stromy – lípy, jírovce, javory. Doplnit listnaté stromy na západní hraně svahu, pohledově odclonit velké bytové domy od Zelené páteře (možnost „zelených“ fasád).
 NÁVRH DRUHOVÉHO SLOŽENÍ - lípy, javory, jírovce, do menších prostorů třešň ptačí, hloh, mahalebky, udržované travnaté plochy.

8. ULICE MILÍNSKÁ – FKJZ A alej
 KOMPOZICE – alej podél významné městské třídy s oboustrannými travnatými zasakovacími pásy.
 NÁVRH DRUHOVÉHO SLOŽENÍ - lípy.

9. KAŇKA - BŘEHOVÉ POROSTY – FKJZ ZB břehové porosty
 KOMPOZICE – odstranění silně proschlých stromů, zdravotní řez proschlých stromů. Doplnění břehových porostů, celková revitalizace rybníka v souvislosti s vazbou na ZP.
 NÁVRH DRUHOVÉHO SLOŽENÍ – jasan, olše, duby, doplňkově jilm, stěmcha.

10. RYNEČEK U MARIÁNSKÉ – FKJZ A/PP stromořadí, parkově upravená plocha
 KOMPOZICE - živé, silně frekventované místo, nutné celkové řešení lokality – veřejného prostoru současně s protilehlou částí. Možnost vytvoření veřejného prostranství se stromy a travnatými pásy podél komunikace.
 NÁVRH DRUHOVÉHO SLOŽENÍ - lípy.





Významná část systému zeleně celoměstského významu. Důležitá je spojitost celého systému, i když s odlišnostmi dílčích částí. Základem je osa Příbramského potoka a navazující plochy se zelení, prostupnost celou páteří a zároveň prostupnost pro pěší napříč tímto systémem.

a/ PODSKALÍ - FKJZ O zeleň ostatní

KOMPOZICE A UPLATNĚNÍ ZELENĚ – severní úzká část ZP vymezená frekventovanou silnicí I. třídy a klidnou uličkou Podskalí s hodnotnou přízemní zástavbou. Svahy zahloubeného koryta a navazující část porostlá stromy (břízy, javory, jasany, jilmy, částečně akáty, smrk) a podrostem, na pravém břehu úzký, udržovaný travnatý pás se stromofadím starších javorů a jehličnanů (hlavně smrk), místy parkovací místa, stanoviště nádob na odpad, mobilíář.

STAV ZELENĚ – levá část – samovolně rostlá, při severní straně ovlivněná frekventovanou komunikací, pravá strana – starší javory, nevhodně různorodé výsadby.

b/ HOŘEJŠÍ OBORA, DOLEJŠÍ OBORA – FKJZ ZP zeleň celoměstského významu

KOMPOZICE A UPLATNĚNÍ ZELENĚ – obnovené rybníky městského charakteru s parkově upravenými břehy v sousedství centra města, frekventovaná část ZP, důležité propojení městské struktury na obou březích. Dřevinami osázené travnaté břehy, stromy, skupiny stromů, keřové porosty. Zastoupeny vrby bílé, duby, lípy, jasany, javory, topoly, jírovce, doplňkové břízy, smrk, modřín.

Zasakovací mlatové nebo dlážděné povrchy cest pro pěší, nový mobilíář a veřejné osvětlení. Vzorově upravené Dvořákové nábřeží s alejí lip, spojující centrum města s nádražím a protilehlým břehem. Část potoka s loukami a stromy.

STAV ZELENĚ – velmi kvalitně udržované jako celek.

c/ RYNEČEK – PRAVÝ BŘEH - FKJZ ZP zeleň celoměstského významu

KOMPOZICE A UPLATNĚNÍ ZELENĚ – „uzlové“ místo v rámci městské struktury, intenzivně využívané, bez urbanistické koncepce, nesourodé, shodně i pro zeleň. Koryto potoka zahloubené, regulované a opevněné kamennou zdí s oboustranným kovovým zábradlím, podél potoka stromy, trávník, v části starší hřiště. V místě největší koncentrace pěších parkovacích ploch, hodně zpevněných asfaltových ploch. Zeleň je nesourodá, tvořená travnatými plochami a výsadbami dřevin (javory, borovice, topoly, břízy, jasany, lípy, mahalebky).

STAV ZELENĚ – stávající stromy v dobrém stavu, trávníky silně zatěžované, místy vyšlapané.

d) Q KLUB – DĚTSKÉ HRŠTIŠTĚ FKJZ - ZP – zeleň celoměstského významu

KOMPOZICE A UPLATNĚNÍ ZELENĚ – podél cesty z Rynečku alej javorů, v části chybí stromy. Ve svahu před bytovými domy jsou vzrostlé stromy (jabloně, javory, třešně). Dále stromy podél potoka a ve svahu nad hřištěm (olše, jilmy, javory, jasany). V centrální části velké, velmi pěkně vybavené dětské hřiště s vysazenými stromy (muchovníky). V jižní části má potok již přirozenější ráz, meandrující tok s přístupnými břehy. Nový, kvalitní mobilíář.

STAV ZELENĚ – výsadba nové aleje javorů, výsadby mladých muchovníků v rámci hřiště, vitální stromy, břehové porosty vzrostlé, perspektivní.

e) ČEKALÍKOVSKÝ RYBNÍK FKJZ - ZP – zeleň celoměstského významu

KOMPOZICE A UPLATNĚNÍ ZELENĚ – nefunkční rybník, zanesený s travnatými břehy a porosty stromů (olše, javory, topoly, kleny), nálety. V jižní části zahradkářská kolonie, podél ní zanedbaná část potoka a břehů.

STAV ZELENĚ – na březích a ve svahu vitální stromy s náletem, pouze některé olše na hraně rybníka prosychají. Zanedbaná část podél kolonie.

f) NA FLUSÁRNĚ – FKJZ - O zeleň ostatní

KOMPOZICE A UPLATNĚNÍ ZELENĚ – objekt služeb s parkovacími plochami, stromy podél koryta potoka a oboustranně podél komunikace napříč ZP (z jedné strany porost topolů vrb, z druhé strany nesourodá výsadba – střídavě stromy, keře, různé druhy), podél parkoviště, podél ulice Březnické, podél cesty ke koupališti řady starých topolů.

STAV ZELENĚ – staré topoly, potenciálně hrozící nebezpečí lámání větví – nutná pravidelná kontrola, ořezávání proschlých větví.

g) NOVÝ RYBNÍK - FKJZ ZP zeleň celoměstského významu

KOMPOZICE A UPLATNĚNÍ ZELENĚ – revitalizovaná část ZP, významná celoměstská rekreační plocha, rybník s navazujícími loukami, meandrující Příbramský potok s doprovodnými porosty. Podél potoka zejména olše, dále jasany, vrby, kolem rybníka javory, jasany, vrby, břízy, u severo-západního okraje větší koncentrace jehličnanů – douglasky, smrk, borovice. Plocha doplněna kvalitně zpracovaným mobilíářem a herními prvky, převážně dřevěnými, budovou restaurace, WC atd. Zaplněná kapacita prostoru, další prvky nejsou žádoucí.

STAV ZELENĚ – perspektivní stromy, nové výsadby, udržované travnaté plochy, celek - velmi kvalitně udržované.

h) FIALŮV RYBNÍK – FKJZ ZP zeleň celoměstského významu

KOMPOZICE A UPLATNĚNÍ ZELENĚ – větší rybník s travnatými, přístupnými břehy, na hrázi rybníka staré vzrostlé duby, podél břehů rybníka místy stromy (olše, vrby), nevhodně sazeničky smrků, severně louka s meandrujícím potokem a nálety, směrem k trati rekreačně užívaná louka ukončená porosty podél trati, v okrajových částech lesní porosty. Přítok rybníka regulován, zpevněné koryto.

STAV ZELENĚ – kvalitní stromy, ve východní a jižní části zahuštěné porosty, nálety.



KATALOGOVÝ LIST Č. 11 – ZELENÁ PÁTEŘ



a/ PODSKALÍ - FKJZ ZP Zelená páteř – zeleň celoměstského významu

KOMPOZICE – návaznost na systém zeleně ZP a severní část potoka, rozvolnění porostu, zpřístupnění potoka, hustší část s funkcí izolační ponechat podél Evropské. Travnatý prostor na pravém břehu, nedělat parkování, případně jen podélné v části a prostřídát stromy – javory.
NÁVRH DRUHOVÉHO SLOŽENÍ – probírka porostů, výběr perspektivních jedinců, odstranění jehličnanů, akátů, nahradit jehličnany na pravém břehu listnatými stromy – javory, jasan, dub, jilmy. Udržovat travnatou plochu.

b/ HOŘEJŠÍ OBORA, DOLEJŠÍ OBORA – FKJZ ZP zeleň celoměstského významu

KOMPOZICE – kvalitně obnovené rybníky s břehovými partiemi v centru města, udržovat celkově kvalitu prostředí.
NÁVRH DRUHOVÉHO SLOŽENÍ – velmi kvalitně udržované jako celek.

c/ RYNEČEK – PRAVÝ BŘEH – FKJZ ZP zeleň celoměstského významu

KOMPOZICE – nutné celkové urbanistické řešení, významné propojení obou protilehlých částí města a zároveň propojení páteřního systému zeleně. Vedení města v této části ZP plánuje realizaci parkovacího domu (viz připomínky k dopracování čistopisu). Tento záměr autoři studie nepovažují v daném místě za vhodný a doporučují zrušit nevhodná parkovací místa, doplnit plochy pro pěši s návazností na další prvky Zelené páteře, rozšířit travnaté plochy, případně rozšířit koryto potoka, zpřístupnit jej (např. pomocí dřevěných stupňů, schodů), dosadit doprovodné porosty. U bytového domu zachovat a obnovit stávající hřiště.

NÁVRH DRUHOVÉHO SLOŽENÍ – jasan, dub, případně javory jako kosterní dřeviny, doplňkové vrba bílá, střemcha, višně chloupkatá,

d) Q KLUB – DĚTSKÉ HRŠTĚ – FKJZ ZP zeleň celoměstského významu

KOMPOZICE – podél cesty z Rynečku doplnit alej javorů místo zarůstajícího záhonu trvalek. Ve svahu před bytovými domy doplnit stromy, mohly by být i „zelené“ fasády. Zachovat porosty podél potoka. Zvážit možnost rozšíření koryta potoka v severní části a zpřístupnění schody, případně částečně – jednostranné – rozvolnění koryta a vysvahování k cestě (případně i posunutí cesty).

NÁVRH DRUHOVÉHO SLOŽENÍ – javory jako doprovod cesty, ve svahu před bytovými domy javory, jasan, dub (kde je dost místa), případně třešně ptačí, doplňkové hlohy, okrasné třešně.

e) ČEKALÍKOVSKÝ RYBNÍK – FKJZ ZP zeleň celoměstského významu

KOMPOZICE – nutná celková revitalizace rybníka, obnova hráze a přívodu vody ze Sázkového potoka. Rybník by měl plnit zejména podpůrnou ekologickou funkci, měl by mít mírný sklon břehů. Alespoň 25% jeho rozlohy by měla tvořit mělká litorální zóna, osázená vhodnými přírodě blízkými společenstvy mokřadních rostlin.

Zrušení zahrádkářské kolonie, může být louka s porosty podél potoka a v okrajových částech.

Nevyhnutelné kácení dřevin s ohledem na nutné úpravy hráze a břehů omezit na možné minimum (např. odstranit neperspektivní proslé olše). Snažit se o zachování co nejvyššího počtu stávajících dřevin podél rybníka a v jeho okolí, zajistit ošetření stromů – zdravotní řez, doplnit cestu pro pěši od můstku přes potok směrem k cestě Nad Kaňkou a dál na Svatou Horu. Mohla by podél ní být alej nebo stromořadí, aby byla zvýrazněna a navázala na cestu směřující k vrcholu Svaté Hory. Zároveň stromy mírně odcloní větší objekt. Podél cesty doplnit mobilíář.

NÁVRH DRUHOVÉHO SLOŽENÍ – olše, jasan k hrázím, v okolí javory, duby, v litorální pásma domácí mokřadní rostliny, odpovídající biotopu rákosin (např. puškvorec, šmel okoličnatý, kosatec žlutý, kypřec vrbový, orobinec atp.).

f) NA FLUSÁRNĚ – OBJEKT SLUŽEB – FKJZ ZP zeleň celoměstského významu

KOMPOZICE – parkovou úpravu podél obou stran komunikace, která naváže na parkovou úpravu jižně situované části ZP u Nového rybníku. U parkoviště na levém břehu potoka doplnit stromy. Výsadby doplnit tak, aby zůstala v co největší míře propojeno systém zeleně páteře – trávnik se skupinami stromů, keřů.

NÁVRH DRUHOVÉHO SLOŽENÍ – duby, jasan, javory, lípy a vhodné keře – domácí kaliny, meruzalky, svídy.

NÁVRH ZELENĚ

g) NOVÝ RYBNÍK – FKJZ ZP zeleň celoměstského významu

KOMPOZICE – zachovat louky s rozvolněnými porosty, možnost rozlivu vody v severní části, louky nehojit a kosit 2x ročně. Rybník upravit, aby odpovídal parametřům přírodně blízkého biotopu – zmírnit sklon břehů (alespoň v nápnstní části), vytvořit mělké litorální pásma s mokřadními společenstvy (rákosinou), chov ryb pouze extenzivní. Doplnit břehové porosty na západním břehu – jasan, olše, duby, odstranit vysazené jehličnany.

Revitalizovat přítok rybníka, odstranění betonových prvků, vytvoření mělkého miskovitěho koryta, rozvolnění toku, ponechat přírodnější ráz v jižní části.

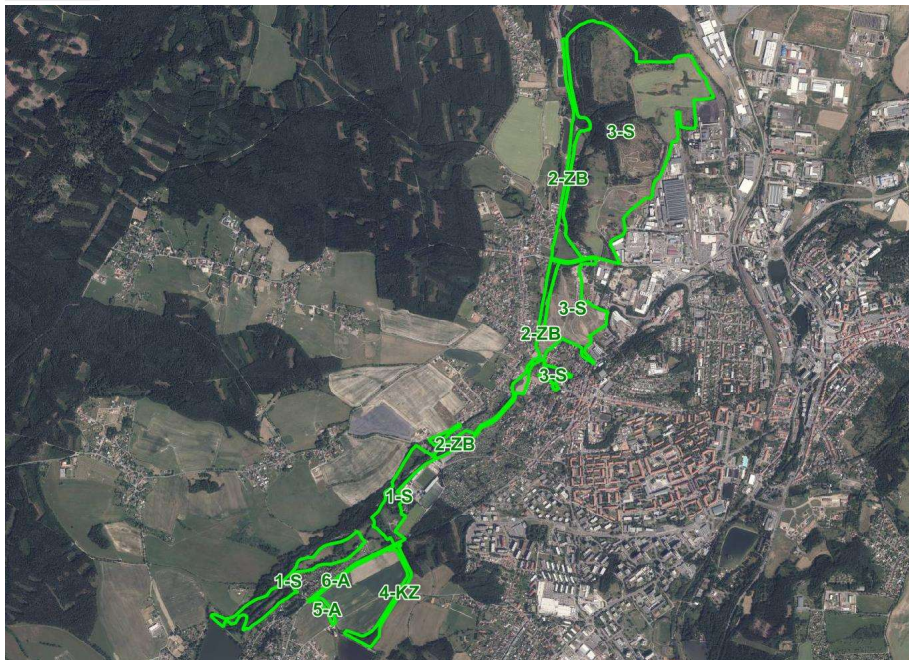
h) FIALŮV RYBNÍK – FKJZ ZP zeleň celoměstského významu

KOMPOZICE – zachovat louky s rozvolněnými porosty, možnost rozlivu vody v severní části, louky nehojit a kosit 2x ročně. Rybník upravit, aby odpovídal parametřům přírodně blízkého biotopu – zmírnit sklon břehů (alespoň v nápnstní části), vytvořit mělké litorální pásma s mokřadními společenstvy (rákosinou), chov ryb pouze extenzivní. Doplnit břehové porosty na západním břehu – jasan, olše, duby, odstranit vysazené jehličnany.

Revitalizovat přítok rybníka, odstranění betonových prvků, vytvoření mělkého miskovitěho koryta, rozvolnění toku, ponechat přírodnější ráz v jižní části.

NÁVRH DRUHOVÉHO SLOŽENÍ – vybrat perspektivní jedince stromů, doplnit stromy – jasan, olše, jilmy, duby, střemchy, mokřadní rostliny odpovídající druhovému složení rákosin eutrofních vod.





1. LITAVKA JZ A PASTVINY NA PRAVÉM BŘEHU – FKJZ S lesoparky, volnočasové areály
 FUNKCE ZELENĚ – zadržování vody v krajině, krajinnotvorná, rekreační, ekologická ÚSES – lokální biocentrum.
 STAV ZELENĚ – od hráze Vysokopectkého rybníka přirozené koryto potoka a bývalý náhon s vyvinutými břehovými porosty olší, jasanů a vrb. Na pravém břehu úzké pásy luk a pastvin s ohradami pro koně, lemované liniemi porostů jasanů, olší, javorů a dubů. U sportovního areálu protéká lesním porostem od silnice Mlýnský potok. Část plochy bez porostů je devastovaná navážkou. Koryto Litavky je od sportovního areálu regulované, v části vybetonované se stupni, s břehovými porosty olší. Na levém břehu je ohrada pro muflona, malá rekreační louka a velká podmáčená louka (lado u Lazceckého mlýna), lemovaná podél stok porosty olší, vrb a jasanů. Za silnicí do Lazce je podél Litavky rozšířený hodnotný pás olšiny (biokoridor) a travnatá plocha jako rekreační zázemí zahrádek.

2. LITAVKA SEVEROZÁPAD – FKJZ ZB břehové porosty, louky
 FUNKCE ZELENĚ – zadržování vody v krajině krajinnotvorná, rekreační, ekologická, ÚSES LBK.
 STAV ZELENĚ – v krátkém úseku mezi zahrádkami je prostor pro lokální biokoridor zužen jen cca 4m široký travnatý pás se zbytky břehových porostů olší, který směrem k jihu zcela mizí a je nahrazen zpevněnou plochou pro parkování. Koryto potoka je opevněno velkými kameny. Od ulice Heyrovského je podél Litavky nepravidelně široký travnatý pás vymezený cestou a ploty zahrádek. Koryto potoka je regulované, ohraničené velkými kameny. Ve skupinách jsou podél toku břehové porosty a spolu s občasnými nálety na širších travnatých plochách vytvářejí příjemnou promenádu a zároveň splňují limitní požadavek pásu pro lokální biokoridor. Za silnicí do Podlesí se niva Litavky přesouvá do k.ú. Podlesí. Podél Litavky jsou zachovány břehové porosty olší, topolů a vrb.

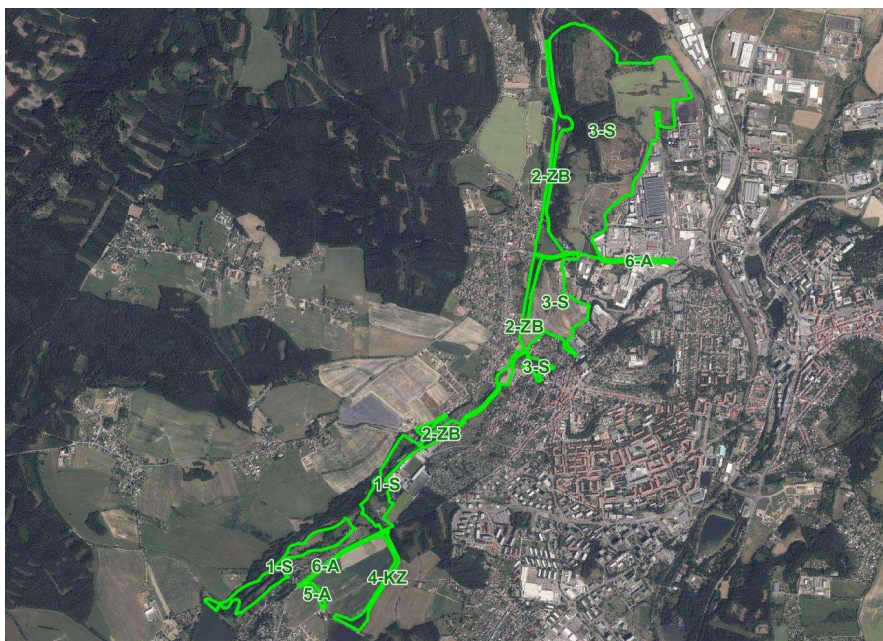
3. MĚSTSKÉ PARKY A LESOPARKY U LITAVKY- FKJZ S lesoparky, parky
 Jižně od silnice K Podlesí navazuje na Litavku s břehovými porosty velká plocha nově vytvářeného lesoparku, kde se střídá travnaté území se zalesněnými plochami. Za silnicí do Podlesí se niva Litavky přesouvá do k.ú. Podlesí a na pravém břehu se střídají zemědělské a lesní pozemky a zvedají se do poměrně vysokého, zajímavě modelovaného hřbetu. Z Motýlího vrchu je možné přehlédnout velkou část panoramatu Příbrami. Na západních kamenitých svazích hřbetu jsou cenné řídké porosty bříz a dubů. Podél toku Litavky vede prašná cesta vhodná pro pěší i cyklisty.

4. MLÝNSKÝ POTOK – FKJZ KZ krajinná zeleň
 FUNKCE ZELENĚ – zadržování vody v krajině, krajinnotvorná, ekologická.
 STAV ZELENĚ – pod hrází Vokačovského rybníka je podmáčená plocha s porostem měkkého luhu a podél Mlýnského potoka je alej mohutných lip podrostlá nálety olší a křovin. V blízkosti silnice II/18 je mezi potokem a lesem hodnotná podmáčená louka se skupinami keřových vrb na nivě potoka.

5. ALEJ PODÉL CESTY K VOKAČOVSKÉMU RYBNÍKU – FKJZ A krajinná zeleň - alej
 FUNKCE ZELENĚ – krajinnotvorná, rekreační.
 STAV ZELENĚ – jednostranná alej javorů a jasanů podél polní cesty k rybníku. Místy chybí stromy.

6. ALEJE PODÉL SILNIC – FKJZ A krajinná zeleň - alej
 FUNKCE ZELENĚ – krajinnotvorná, ochranná.
 STAV ZELENĚ – alej podél silnice I/18 - v blízkosti Mlýnského potoka je na straně do polí krátký zbytek aleje mohutných jasanů a dále jsou nepravidelné úseky aleje mladých dubů, jasanů, javorů a bříz. Na straně k pastvinám je téměř kompaktní porost stromů a keřů. K Podlesí – podél silnice travnaté pásy, místy stromy – javory, v části skupiny dřevin.





1. LITAVKA A PASTVINY NA PRAVÉM BŘEHU – FKJZ S lesoparky, parky

NÁVRH ZELENĚ – krajinu podél toku Litavky od hráze Vysokopeckého rybníka udržovat v současném hodnotném stavu – zvláště louky pravidelně sklízet. Území podél Mlýnského potoka upravit, jasně vymezit porosty lesa a travnaté plochy. Odstranit navážky a obnovit a udržovat travnaté plochy. Založit chybějící porostní plášť výsadbou dubů a javorů, stejně tak průběžně nahrazovat usychající smrky za vhodné listnaté druhy. Upravit mlatovou cestu pro pěší a cyklisty.

2. LITAVKA SEVEROZÁPAD – FKJZ ZB břehové porosty, navazující louky

NÁVRH ZELENĚ – na zpevněných plochách na levém břehu Litavky založit aspoň 20m široký travnatý pás a vysadit alej olší a jasanů (limit pro ÚSES). Dále po pravém břehu potoka až k lesoparku udržovat stávající stav, ve skupinách dřevin provádět průběžně probírky. Dodržet po celé délce minimální šířku zeleného pásu aspoň 20m (ÚSES). Od mostu by měla být vytvořena pěší cesta při patě výsypky k areálu Ševčínského dolu. Za mostem na sníženém terénu na okraji budovaného lesoparku v další etapě vytvořit vodní plochu nebo plochy napájené z potoka. V kontaktu lesoparku a volné krajiny u silnice do Podlesí vytvořit bezpečný přechod mezi oběma plochami zeleně.

3. MĚSTSKÉ PARKY A LESOPARKY U LITAVKY FKJZ S parky, lesoparky

NÁVRH ZELENĚ – Opravit prašné cesty podél Litavky i na Motýlí vrch. Po vnějším obvodu průmyslového areálu vytvořit zelenou clonu výsadbou vhodně vysokých dřevin tak, aby aspoň částečně zaclonily velké průmyslové objekty, ale umožnily výhledy na panorama města.

4. MLÝNSKÝ POTOK – FKJZ KZ krajinná zeleň

NÁVRH ZELENĚ – průběžně odstraňovat podrůstající nálety pod mohutnými lípami.

5. ALEJ PODÉL CESTY K VOKAČOVSKÉMU RYBNÍKU – FKJZ A alej v krajině
NÁVRH ZELENĚ – průběžně doplňovat chybějící stromy v aleji.

6. ALEJE PODÉL SILNICE – FKJZ A krajinná zeleň - alej

NÁVRH ÚPRAV ZELENĚ – silnice I/18 - chránit zbytek aleje mohutných jasanů. Ve zbylé části doplnit alej výsadbou dubů. Na straně k pastvinám chránit a průběžně doplňovat pás dřevin jako ochrannou clonu. Silnice v západní části průmyslového areálu - K Podlesí, v průmyslové části vysadit alej – např. javory, členění průmyslové plochy, silnice je také spojnicí s obcí Podlesí.

UKÁZKY PŘÍZNIVÉHO ŘEŠENÍ TYPŮ PLOCH:



1. Litavka



2. Litavka u kynologického cvičiště



3. Porosty lesoparku u silnice do Podlesí



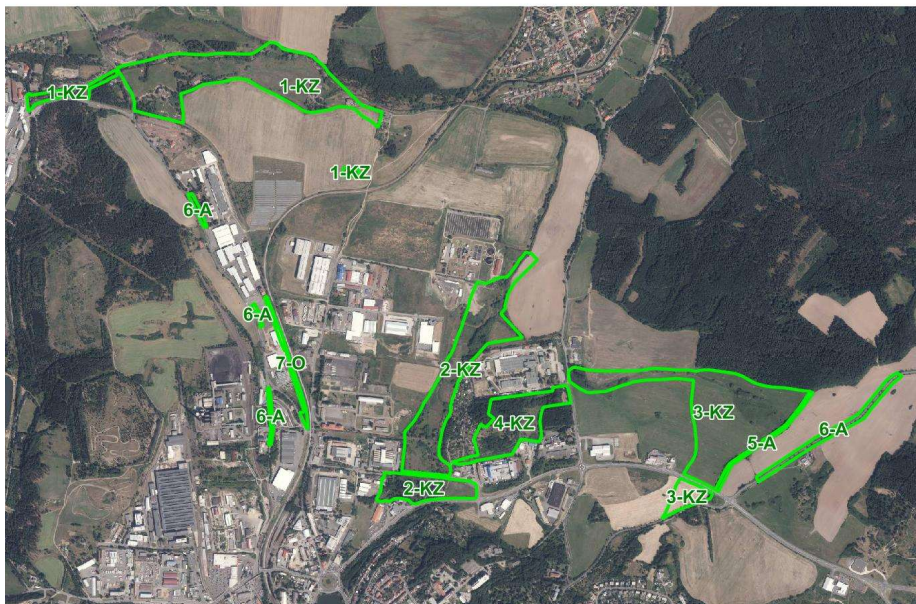
3. Porosty Huťského lesíku



4. Břehový porost podmáčená louka



4. Mohutné lípy u Mlýnského potoka



1. LITAVKA SEVER – FKJZ KZ KRAJINNÁ ZELENĚ

FUNKCE ZELENĚ – zadržování vody v krajině, krajinná, rekreační, ekologická, ÚSES – regionální biokoridor,
STAV ZELENĚ – od soutoku Litavky s Obecnickým potokem je na nivě říčky mezi příjezdovou silnicí do hutí a haldou strusky porost s převahou břízy, blíže k silnici porost charakteru měkkého luhu s převažující olší, vrbou a jasanem. Od silnice do Lhoty u Příbrami jsou na nivě Litavky louky z části sklizené a z části ležící ladem. Na březích říčky a podél náhonu jsou ne zcela kompaktní břehové porosty.

2. PŘÍBRAMSKÝ POTOK SEVER – FKJZ KZ KRAJINNÁ ZELENĚ

FUNKCE ZELENĚ – zadržování vody v krajině, krajinná, ekologická – ÚSES – lokální biokoridor a biocentrum.
STAV ZELENĚ – travnatá niva potoka se zahloubeným, z části přirozeným, meandrujícím korytem. Podél potoka jsou skupiny břehových porostů olší a vrb. Také na nesklizené nivě jsou skupiny náletových dřevin – vrby olše, jasan, bříza, šípek, hloh.

3. SVATÝ POTOK – FKJZ KZ krajinná zeleň

FUNKCE ZELENĚ – zadržování vody v krajině, krajinná, ekologická.
STAV ZELENĚ – mělké údolí potůčku pramenícího pod Svatojanskou cestou. Koryto potoka je upravené s ojedinělými skupinkami olší a vrb na březích. Prameniště potoka je podmáčené a nesklizená louka z části porostlá náletovými skupinami olší a vrb. Také v blízkosti Jinecké ulice je část louky nesklizené s nálety křovin.

4. ČERTŮV PAHOREK – FKJZ KZ krajinná zeleň

FUNKCE ZELENĚ – krajinná, ekologická.
STAV ZELENĚ – na vrcholu kopce je nesklizená suchá louka s rozptýlenými solitery a skupinami zakrslých dubů. Svahy jsou porostlé hustým náletem dřevin (svída, šípek, hloh, jasan, javory), které pohltily zbytky ovocného sadu. Místy jsou skupiny smrků ztepilých a stříbrných. Z vrcholku jsou zajímavé pohledy do okolí.

5. ALEJE – POLNÍ CESTY – FKJZ AP alej, krajinná zeleň.

FUNKCE ZELENĚ – zadržování vody v krajině, rekreační, krajinná, ekologická
STAV ZELENĚ – Svatojakubská cesta – oboustranná alej vzrostlých jasanů, zpočátku živich povrchu cesty, dále travnatá část, krásná cesta.

6. ALEJE, DOPROVODNÉ POROSTY PODÉL SILNIC – FKJZ A alej

FUNKCE ZELENĚ – krajinná, ochranná, ekologická.
STAV A UPLATNĚNÍ ZELENĚ – komunikace na Občově – směs dřevin, místy vytvářející skupiny porostů, oboustranné travnaté pásy. Podél Jinecké alej chybí. Obecnicá – v jižní části vzrostlé topoly, za tratí různorodé zastoupení dřevin, místy vytvářející skupiny doprovodných porostů. U odbočujících silnic u garáží alej starších javorů.

7. POROSTY PODÉL ŽELEZNIČNÍ TRATĚ – FKJZ O zeleň izolační, ostatní

FUNKCE ZELENĚ – krajinná, ochranná.
STAV A UPLATNĚNÍ ZELENĚ – náspy podél železnice s různorodým porostem dřevin, místy hustými keřovitými porosty. Funkce ochranná, členění průmyslového areálu.



1. Litavka sever



2. Příbramský potok



4. Čertův pahorek



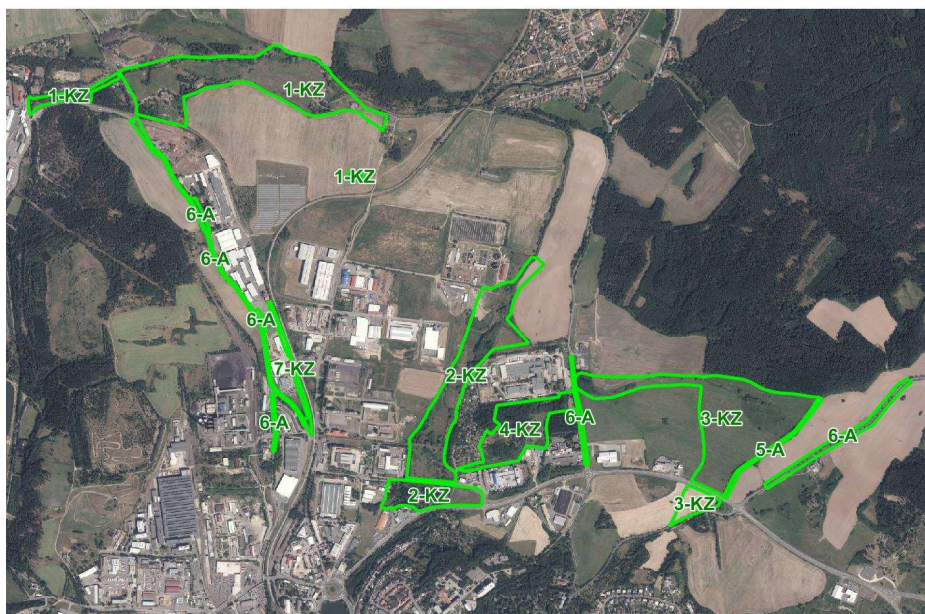
4. Čertův pahorek – zakrslé duby



5. Alej jírovců



6. Zbytek jablonořové aleje



1. LITAVKA SEVER – FKJZ KZ krajinná zeleň

NÁVRH ZELENĚ – respektovat současný stav, nesklizené louky ponechat přirozenému vývoji. Obnovit náhon ke mlýnům a na nesklizených plochách vytvořit tůně, plochy pro možný rozliv říčky.

2. PŘÍBRAMSKÝ POTOK SEVER – FKJZ KZ krajinná zeleň

NÁVRH – louku před pekárny aspoň 2x ročně kosit, od silnice vysadit clonu z keřů a stromů. Podél cesty do průmyslové zóny vysadit stromořadí alejových stromů – např. dubů. Zbytek území ponechat přirozené sukcesi. Mlatovou cestu prodloužit od zahrádek až k soutoku s Litavkou (již mimo řešené území) – pěší a cyklistická stezka. Propojit s jižní částí potoka – Zelenou páteří, vstup podél potoka pro pěší pod silnicí I/18, propojit s chodníkem podél Evropské.

3. SVATÝ POTOK – FKJZ KZ krajinná zeleň

NÁVRH - umožnit rozvolnění drobného toku, kosení louky, vytvořit pěší propojení na vycházkovou Svatojakubskou cestu.

4. ČERTŮV PAHOREK – FKJZ KZ krajinná zeleň

NÁVRH – travnaté plochy udržovat extenzivním kosením nebo pastvou ovcí a koz, chránit zakrslé duby na vrcholku. Udržovat průchodnost od pekárny na vrchol a východním směrem napojit pěší stezku ke Svatému potoku.

5. ALEJE – POLNÍ CESTY – FKJZ A alej – krajinná zeleň

NÁVRH – Svatojakubská cesta - udržovat velmi pěknou cestu s oboustrannou alejí, propojit pro pěší se severní částí Příbramského potoka.

6. ALEJE, DOPROVODNÉ POROSTY PODÉL SILNIC – FKJZ A alej

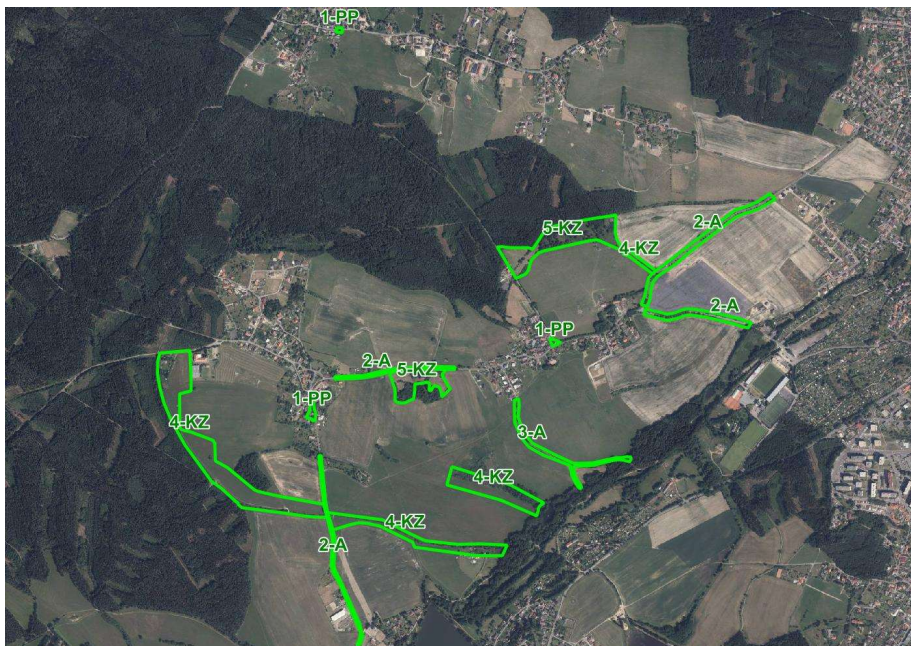
NÁVRH – doplnit postupně chybějící části u silnice na Občově, vysadit alej podél linecké silnice – např. lípy, javory, umožnit přístup k Čertovu pahorku a k Příbramskému potoku. Podél Obecnické silnice doplnit alej nižších stromů – ovocné stromy – např. hrušně, zachovat zajímavé pohledy širokým údolím na Svatou Horu. Propojit pro pěší s cestami v Huťském lesíku a územím podél Litavky. V jižní části Obecnické ulice nahradit alej topolů např. javory.

7. POROSTY PODÉL ŽELEZNIČNÍ TRATĚ – FKJZ KZ krajinná zeleň

NÁVRH – ponechat porosty podél tratě, umožnit vstup směrem k Příbramskému potoku.

UKÁZKY PŘÍZIVNÉHO ŘEŠENÍ TYPŮ PLOCH:





1. NÁVESNÍ PROSTORY – FKJZ PP zeleň veřejných venkovských prostorů

KOMPOZICE A UPLATNĚNÍ ZELENĚ – a) Lazec – menší prostor s kapličkou, travnatý „ostrůvek“ s lípami, větší asfaltové plochy, starší lavička. b) Kozíčin – menší protáhlá návěs s kapličkou, travnatou částí se vzrostlými lípami a v sousedství s rybníkem, travnatými břehy a jednostrannou alejí lip. Velké plochy s živичným povrchem, c) Orlov – pěkně opravená kaplička s křížkem a udržovanou menší travnatou plochou se vzrostlými lípami.

STAV ZELENĚ – a) Lazec – neudržované travnaté plochy, prosychající lípy vzhledem k malé travnaté ploše, velké zpevněné plochy. b) Kozíčin – vitální lípy, ne příliš udržované travnaté části, chybějící stromy na březích návěsního rybníka. c) Orlov – vitální lípy, malé travnaté, zaskokovací plochy.

2/ ALEJE, DOPROVODNÉ POROSTY PODĚL SILNIC - FKJZ A alej

FUNKCE ZELENĚ - krajinnotvorná, ochranná, ekologická.

STAV A UPLATNĚNÍ ZELENĚ – a) silnice u Lazce – travnaté meze s oboustrannou alejí vzrostlých ovocných stromů – ořešáky, ve směru k Litavce stromy chybí. Alej podél silnice z Lazce do Kozíčina, v části nově vysazené stromy, alej ovocných stromů podél silnice z Kozíčina k Litavce. b) silnice u Orlova – podél příjezdové silnice stromy jen v části, jinak doprovodné porosty chybí.

3. ALEJE – POLNÍ CESTY - FKJZ A aleje

FUNKCE ZELENĚ – zadržování vody v krajině, krajinnotvorná, ekologická.

STAV A UPLATNĚNÍ ZELENĚ – a) Orlov – chybí stromy podél turisticky značené cesty do Lazce, b) porosty podél cesty z Lazce směrem k Litavce, doprovodná zeleň podél cest většinou chybí.

4. PROSTORY PODĚL DROBNÝCH TOKŮ – FKJZ KZ krajinná zeleň

FUNKCE ZELENĚ – zadržování vody v krajině, krajinnotvorná, ekologická, ochranná, rekreační.

STAV A UPLATNĚNÍ ZELENĚ – a) tok SV od Lazce - výrazně zahloubené, regulované koryto drobného toku s občasnými porosty, úzkými travnatými pásy, severní část s navazující loukou a porosty je součástí LBC, JV od silnice již tok není, provedeny meliorace, velké nečleněné polní celky b) toky u Kozíčina – zahloubená, napřímená koryta drobných přítoků Litavky s doprovodnými porosty, na severně situovaný navazují louky, je součástí LBC. Další drobné toky meliorovány.

5. REMÍZY, MEZE – FKJZ KZ krajinná zeleň

FUNKCE ZELENĚ – zadržování vody v krajině, krajinnotvorná, ekologická, ochranná

STAV A UPLATNĚNÍ ZELENĚ – remíz s členitým keřovým okrajem při silnici mezi Lazcem a Kozíčinem, součástí LBC.



1. Kozíčin - návěs



1. Lazec - návěs



4. Velké celky polí, meliorace



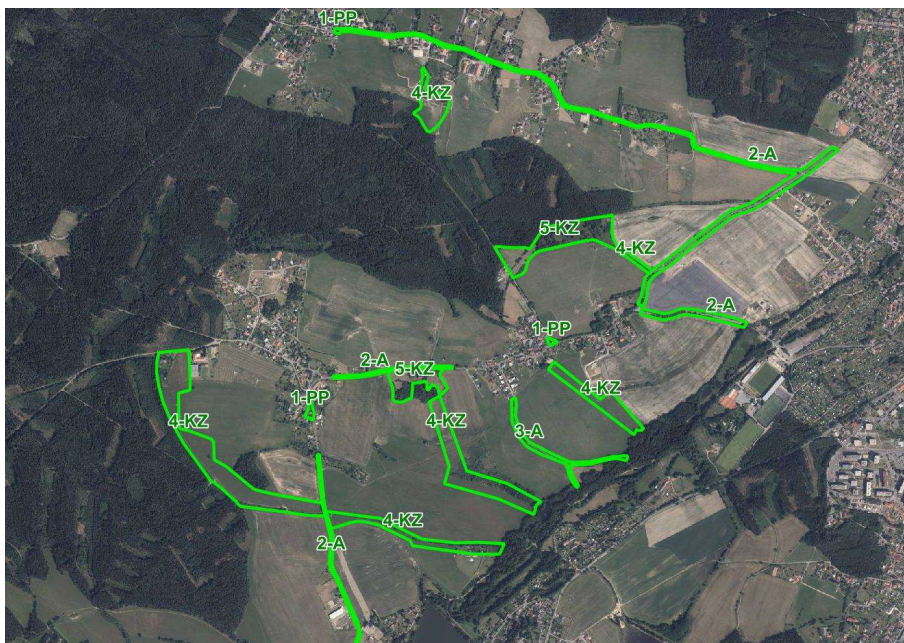
2. Alej ořešáků



4. Drobný vodní tok u Lazce



5. Meze u Lazce



1. NÁVESNÍ PROSTORY – FKJZ PP zeleň veřejných venkovských prostorů

NÁVRH ZELENĚ – a) Lázec – prověřit možnost zvětšení travnatého prostoru kolem kapličky, výsadba další lípy, dlážděný povrch místní komunikace v návěsním prostoru. Doplnit nový mobiliář – lavička. b) Kozíčin – udržovat travnaté povrchy, doplnit mobiliář, doplnit lípy na březích rybníka, c) Orlov – prověřit možnost zvětšení travnatého prostoru u kapličky, dlážděný povrch místo asfaltového v sousedství kapličky, doplnit lavičku.

2/ ALEJE, DOPROVODNÉ POROSTY PODÉL SILNIC - FKJZ A alej

FUNKCE ZELENĚ – krajinnotvorná, ochranná, ekologická.

NÁVRH ZELENĚ – a) silnice u Lazce – travnaté meze s oboustrannou alejí vzrostlých ovocných stromů – ořešáky, doplnit alej v jižní části směrem k Litavce. b) Kozíčin c) Orlov doplnit stromy podél silnic – lípy.

3. ALEJE – POLNÍ CESTY - FKJZ A aleje

FUNKCE ZELENĚ – zadržování vody v krajině, krajinnotvorná, ekologická.

NÁVRH ZELENĚ – a) doplnit stromy podél cesty z Lazce směrem k Litavce – mohou být ovocné stromy – např. hrušně, ořešáky nebo břízy, lípy. Členit velké polní celky, vysazovat stromy podél polních cest, propojovat sídla cestami pro pěší, cyklisty. b) Orlov - doplnit stromy podél turisticky značené cesty směrem do Lazce, mohou být ovocné dřeviny.

4. PROSTORY PODÉL DROBNÝCH TOKŮ – FKJZ KZ krajinná zeleň

FUNKCE ZELENĚ – zadržování vody v krajině, krajinnotvorná, ekologická, ochranná, rekreační.

NÁVRH ZELENĚ – a) tok SV od Lazce – vytvořit travnaté břehy pro alespoň mírné rozvolnění koryta, dosadba doprovodné zeleně, zachování louky v severní části. Pokud by bylo možné, tak obnovit tok včetně břehových travnatých pásů i v jižní části směrem k Litavce, b) toky u Kozíčina – alespoň mírné rozvolnění koryt toků s navazujícími travnatými břehy s porosty, součástí LBK. Postupná celková obnova meliorovaných toků, c) Orlov, menší vodní plocha a tok - dosadba doprovodné břehové zeleně, navazující louka, mírné rozvolnění koryta drobného toku.

5. REMÍZY, MEZE – FKJZ KZ krajinná zeleň

FUNKCE ZELENĚ – zadržování vody v krajině, krajinnotvorná, ekologická, ochranná.

NÁVRH ZELENĚ – zachovat pěkný remíz s členitým keřovým okrajem při silnici mezi Lazcem a Kozíčinem, součástí LBK.

UKÁZKY PŘÍZNIVÉHO ŘEŠENÍ TYPŮ PLOCH V JEDNOTLIVÝCH OBCÍCH:



1. Kozíčin návěs



4. Ukázka přírodního toku



1. Lázec – lípa u kapličky



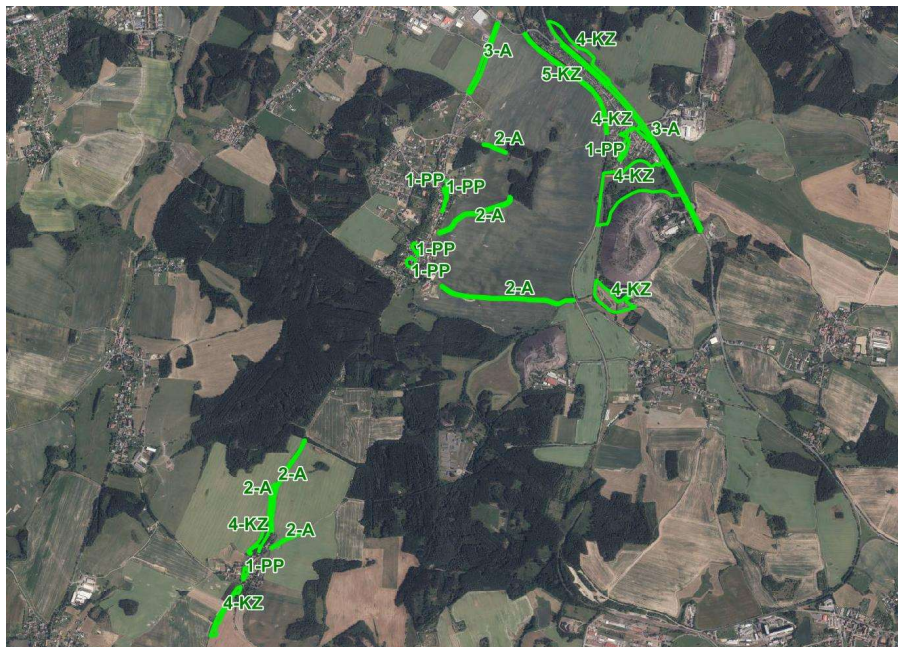
1. Kozíčin – návěsní rybník



2. Ořešáková alej



5. Remíz u Lazce



1. NÁVESNÍ PROSTORY – FKJZ PP zeleň veřejných venkovských prostorů

KOMPOZICE A UPLATNĚNÍ ZELENĚ – a) BROD - návěs obce s kapličkou je travnatá, s asfaltovou silnicí uprostřed, z obou stran silnice tři vzrostlé lípy. U kapličky je vysazena mladá lípa a po celé návsi jsou roztroušené okrasné keře (tis, jasmín, dřívěš, růže šefík...), na jižním okraji návsi jsou dvě břízy. Na křižovatce ve smyčce autobusu je ostrůvek se starými dětskými herními prvky, zarostlý kompaktní hmotou vzrostlých stromů. Ve směru k výpovědní silnici je příjemný travnatý pás s dvojicí vzrostlých lip končící u tvrdě regulovaného koryta Příbramského potoka. **b) ŽEŽICE** – menší návěsní prostor v místě křižovatky s lípami a nevhodně umístěnými kontejnery na odpad, starý přístřešek u zastávky autobusu. Podél silnice travnatý pás, v části přerostlé jehličnany, v jižní části javory, lípy. V jižní části točna autobusu s travnatým ostrůvkem převážně s jehličnany, cenný starý ovocný sad a menší lesnaté vršky v sousedství. **c) ZAVRŽICE** – drobný prostor s malým travnatým ostrůvkem s křížkem, pěknou zvoničkou a lípami, velká plocha s asfaltem (točna autobusu), nevhodné, přerostlé tuje, které zmenšují prostor návsi a zcela nevhodné umístění kontejnerů.

STAV ZELENĚ – a) BROD – jedna ze vzrostlých lip na návsi značně proschlá, travnaté plochy udržované. **b) ŽEŽICE** – prosychající lípy v návěsním prostoru, nevhodné jehličnany u točny autobusu, **c) ZAVRŽICE** – živořící lípy u křížku, malý rozsah travnaté, zasakovací plochy, nevhodné tuje.

2. ALEJE – POLNÍ CESTY – FKJZ A aleje

FUNKCE ZELENĚ – zadržování vody v krajině, krajinnotvorná, ekologická.

STAV A UPLATNĚNÍ ZELENĚ – a) cesty z Brodu do Žežic – jednostranná travnatá mez se skupinami keřů podél polní cesty. Druhově převládá hloh, příměs tvoří šípková růže, třešeň, jasan. Pěkná jižní cesta s oboustrannými mezemi, s doprovodnými porosty stromů a keřů (jasany, javory) směrem k informační tabuli – Vnitřní svoboda. Podél cesty k památníku Vojna louka s menším rybníčkem a břehovými porosty, členitý lesní okraj. **b)** cesty u Zavržic – nebezpečný povrch, podél cesty směrem na Žežice oboustranné širší meze s hustšími porosty, podél cesty k památníku Vojna v jižní části doprovodné stromy, v části chybí.

3/ ALEJE, DOPROVODNÉ POROSTY PODÉL SILNIC – FKJZ A alej

FUNKCE ZELENĚ – krajinnotvorná, ochranná, ekologická.

STAV A UPLATNĚNÍ ZELENĚ – a) prostor podél výpovědní silnice na Milín - porosty podél výpovědní silnice různorodé, **b)** silnice do Žežic – oboustranné travnaté meze s různorodým doprovodem stromů, keřů (jasany, lípy, javory, starší ovocné stromy), paralelně cesta pro pěší a cyklostezka.

4. PROSTORY PODÉL POTOKŮ, VODNÍCH PLOCH – FKJZ KZ krajinná zeleň

FUNKCE ZELENĚ – zadržování vody v krajině, krajinnotvorná, ekologická, ochranná, rekreační

STAV A UPLATNĚNÍ ZELENĚ – a) louky s břehovými porosty Příbramského potoka, kterými prochází polní cesta, jsou významným rekreačním zázemím Brodu a turistickou cestou do příměstské krajiny. Porosty bříz, jasanů a vrby na úpatí a svahu výskyplky zjemňují její hrubé působení. Vlhké louky a přirozené koryto potoka s břehovými porosty olší vrb a jasanů a rostlé podmačené ostrůvky neudržovaných ploch jsou ekologicky významným územím (vymezeny LBK a LBC). **b)** tok u Zavržic – drobný, regulovaný tok s úzkým, travnatým pásem, téměř bez porostů, pěkný Náveský rybník s přítokem a navazující loukou s porosty.

5. POROSTY PODÉL ŽELEZNIČNÍ TRATĚ – FKJZ KZ krajinná zeleň

FUNKCE ZELENĚ – krajinnotvorná, ochranná

STAV A UPLATNĚNÍ ZELENĚ – blíže k městu těleso trati v hlubokém zářezu. Z obou stran na hraně zářezu nepravidelně široký pás značně prosychajících smrčků s příměsí třešní, jabloní, jasanů, javorů, bříz a skupin keřů. V místech, kde trať vystupuje do úrovně terénu, je na straně k silnici zbytek vzrostlé aleje jasanů a jírovců. Místy nálety akátů. Podél zahrádek převážně jen nízké keře, které směrem k centru obce přecházejí v travnatý pás s polní cestou. Na straně k poli úzký pás sklizené louky. Cesta z této strany trati není. Od polní cesty do Žežic z obou stran trati hustá keřová clona, která končí u posledního domu vesnice.



1. Návěs v Zavržicích



1. Návěsní prostor Žežice



1. Brod



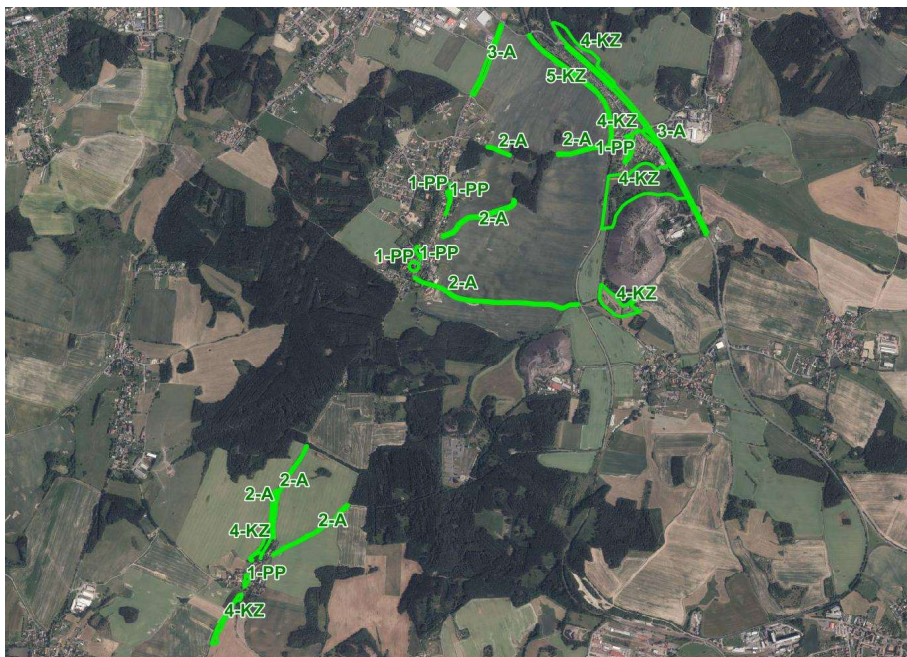
3. Žežice



2. Zavržice - okolí



4. Okolí Žežic



1. NÁVESNÍ PROSTORY – FKJZ PP zeleň veřejných venkovských prostorů

NÁVRH ZELENĚ – a) Brod - na návsi podpořit dominantnost kapličky výsadbou dalších dvou lip. Náhodně roztroušené výsadby okrasných keřů kompozičně sjednotit – výsadby keřů posunout blíže k plotům zahrad a vytvořit větší nečleněné plochy trávníku. Pokácet proschlou lípu. V parčíku na křižovatce nahradit staré herní prvky dětského hřiště a do travnatého pásu od přístřešku autobusové zastávky vysadit řadu stromů – např. lípy, ovocné stromy, břízy. b) Žežice – zvětšit travnatou plochu, část asfaltové plochy nahradit zasakovacími povrchy, vhodněji řešit kontejnery na odpad, nový mobiliář. Jehličnany podél cesty nahradit buď lípami, javory nebo ovocnými stromy – např. hrušněmi. Točna autobusů – nahradit jehličnany listnatými stromy – lípy, asfaltovou plochu nahradit dlážděnou, nový přístřešek zastávky, mobiliář. Doplnit dlažbu místo asfaltu v části před informační tabulí – Vojna, doplnit lavičku, směrové tabule. c) Zavržice – zvětšit rozsah travnaté plochy s křížkem a lípami, zmenšit rozsah asfaltové plochy, odstranit prostrlé túje, založit trávník, dosadit lípy, vhodněji řešit umístění kontejnerů na odpad, vhodná celková studie úpravy veřejného prostoru.

2. ALEJE – POLNÍ CESTY – FKJZ A aleje

NÁVRH ZELENĚ – a) Polní cesta do Žežic - na travnatou mez podél polní cesty dosadit jednostrannou alej dřevin, např. břízu. Jižní cesta u Žežic – doplnit v chybějících úsecích stromy – např. břízy. b) Zavržice – v chybějících úsecích doplnit dřeviny, podél východní cesty k památníku Vojna vysadit v travnatých mezích stromy – např. javory, břízy. Zachovat nebezpečný povrch cesty, ale upravit povrch, místy doplnit jednoduché lavičky.

3/ ALEJE, DOPROVODNÉ POROSTY PODÉL SILNIC - FKJZ A alej

NÁVRH ZELENĚ – a) prostor podél silnice Brod – Milín - ochrannou zeleň podél komunikace doplnit kompaktními výsadbami stromů a keřů. V blízkosti haldy podle možnosti založit na úzkém pásu mezi silnicí a potokem kompaktní remíz. b) silnice do Žežic – vytvořit alej – javory, případně lípy, možnost doplnění řady stromů i podél cyklostezky.

4. PROSTORY PODÉL POTOKŮ, VODNÍCH PLOCH – FKJZ KZ krajinná zeleň

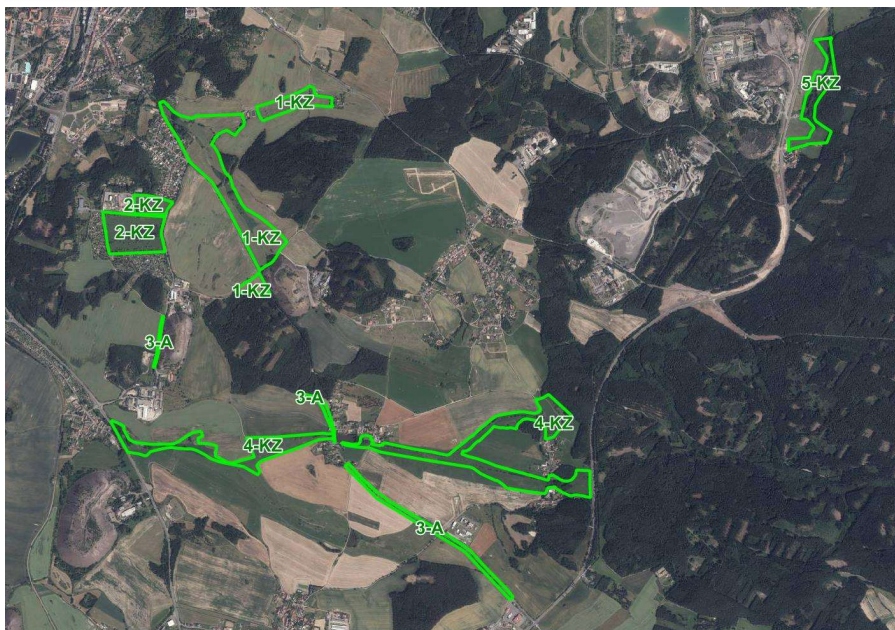
NÁVRH ZELENĚ – a) prostor podél Příbramského potoka - krajinná zeleň – udržovat současný stav. Na podmáčených neudržovaných plochách založit tůně pro zvýšení zasakování vody v krajině. V severní části podél potoka založit podél pravého břehu sníženiny pro rozvolnění koryta potoka a vytvoření tůň pro zvýšení zasakování vody v krajině. b) potok u Zavržic – rozšířit travnaté břehy pro rozvolnění koryta toku, podpořit zadržování vody v krajině, výsadba doprovodné zeleně, Náveský rybník – krajinná zeleň a přírodní hodnotné místo.

5. POROSTY PODÉL ŽELEZNIČNÍ TRATĚ – FKJZ KZ krajinná zeleň

NÁVRH ZELENĚ - usychající smrky postupně nahradit listnatými stromy – dub letní, javory, bříza, třešeň ptačí. Úzký pás louky ponechat a sklízet. Na straně k poli ponechat pás pro nebezpečnou pěšinu jako alternativu se stávající asfaltovou cestou mezi zahrádkami.

UKÁZKY PŘÍZNIVÉHO ŘEŠENÍ TYPŮ PLOCH V JEDNOTLIVÝCH OBCÍCH:





1. SÁZKOVÝ POTOK - FKJZ KZ krajinná zeleň

FUNKCE ZELENĚ – zadržování vody v krajině, krajinnotvorná, ekologická, rekreační.

STAV ZELENĚ – Sázkový potok vstupuje do k.ú. Příbram u haldy pod vrchem Holanec. Údolí potoka je mělké a otevřené. Louka podél potoka je na levé straně lemovaná silnicí se zbytkem mladých výsadeb, po pravé straně je polní cesta se skupinkami keřů. Koryto potoka je v současné době bez vody. Je předěleno dvěma krátkými hráziemi bývalých rybníčků s rákosinami a skupinkami vrb na mokřadech nad i pod hrází. Proti křižovatce ulic K Hatím a V Domcích vede polní cesta směrem ke statku Lázně. Odtud v pásu luk teče drobný potůček. Podél louky pod statkem je z jihovýchodní strany krásná řada mohutných javorů. Ojedinelé stromy a skupinky vrb jsou také podél potůčku směrem k vyschlému rybníku Sázký. Břehy rybníka jsou lemované skupinami keřů a na svahu pod silnicí je březový remíz. Údolí je hojně využíváno k procházkám. Směrem k centru města je ale údolí přehrazeno soukromými pozemky.

2. HATĚ – FKJZ KZ krajinná zeleň

FUNKCE ZELENĚ – krajinnotvorná, ekologická, rekreační.

STAV ZELENĚ – Louky a starý sad mezi zahrádkovými osadami pod hájovou V Hatích jsou v územním plánu města určeny jako městské parky a lesoparky. Louky jsou květnaté, lemované po obvodu kompaktními liniemi stromů a keřů. Uprostřed větší louky je prameniště s remízem vrb, olší a jasanů. Z jihu na remíz navazuje starý ovocný sad. Plocha navazující na lesní komplex lesoparku Padák je orná půda.

3. ALEJE PODĚL SILNIC – FKJZ A alej, krajinná zeleň

FUNKCE ZELENĚ – krajinnotvorná, ekologická.

STAV ZELENĚ – podél silnice do Jerusalema oboustranně nepravidelně stromy – v SZ části topoly, dále břízy, javory, místy zahuštěné skupiny dřevin. Podél silnice č. 118 směr Háje – nepravidelně ovocné stromy, místy skupiny vytvářející živý plot. Podél místní komunikace u odvalu č.6 je stromořadí, jsou zastoupené různé druhy dřevin, u cesty jsou pěkná Boží muka zarostlá v trávě. V severní části stromy podél silnice chybí.

4. JERUSALEM, JESENICE – FKJZ KZ krajinná zeleň

FUNKCE ZELENĚ – zadržování vody v krajině, krajinnotvorná, ekologická.

STAV ZELENĚ – V centru Jerusalema je na potoce rybník a potok směřuje dále širokým mělkým údolím směrem na Brod. Koryto potoka je upravené již od pramene a je lemováno mladými porosty olší a vrb. Jerusalemský rybník má na hrázi, po které prochází silnice, porost olší a topolů. V zadní části rybníka je velký remíz s olšinou. Porost na hrázi a olšina vytvářejí hlavní hmotu zeleně v centru vesnice. Veřejnou zeleň obce zastupuje malá travnatá plocha s lípou u autobusové zastávky na břehu rybníka a pečlivě upravené okolí kapličky. Potok vytékající z rybníka směrem na Brod je lemován úzkým pásem podmačených luk se skupinkami vrb. Polní cesta mezi Jesenicí a Jerusalemem je téměř bez doprovodné linie dřevin. Také polní cesta z Jesenice směrem na Brod je téměř bez zeleně. V Jesenicí je jediná malá plocha veřejné zeleně zastoupena křížkem se dvěma jírovcí a skupinkou okrasných keřů se zarostlou nepoužívanou lavičkou. V blízkosti Jesenice navazuje na les krajinařsky cenné travnaté území, se zachovanými, dřevinami porostlými mezemi, březovými remízky a starým sadem.

5. BYTÍZ – FKJZ KZ krajinná zeleň

FUNKCE ZELENĚ – zadržování vody v krajině, krajinnotvorná, ekologická.

STAV ZELENĚ – drobný Bytízský potok s doprovodem olší a vrb, s navazujícími loukami podél lesního okraje.



2. Hatě – květnaté louky



4. Jerusalem – návěsí prostor



4. Jerusalem – prostor u zastávky



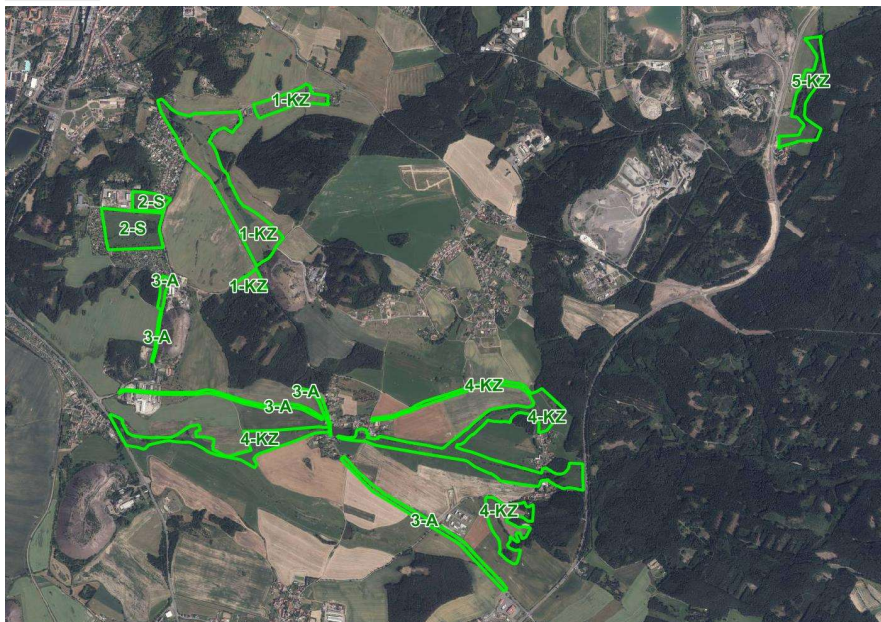
4. Jerusalem – cesta k Brodu



4. Jerusalem – u kapličky



4. Jesenice – návěsí prostor



1. SÁZKOVÝ POTOK – FKJZ KZ krajinná zeleň

NÁVRH ZELENĚ – vzhledem k tomu, že potok je v současné době bez vody, je důležité obnovit průtok vody a tím obnovit i rybníčky, včetně rybníka Sázka. Pro identifikaci příčin sníženého průtoku by bylo vhodné provést základní hydrologický průzkum v povodí, ovšem obecně lze doporučit opatření pro zadržování vody v krajině, jako jsou revitalizační akce směřující ke zvýšení podílu dřevinných porostů, mokřadů a drobných vodních ploch v povodí. Podél silnice vysadit alej velkých stromů – např. duby. Na mezích, dělicích louky a pole, vysadit linie nebo skupiny dřevin. Důležité by bylo propojit pěší cestu podél potoka do centra města k rybníku Kaňka.

2. HATĚ – FKJZ S městský lesopark, park

NÁVRH ZELENĚ – hodnotné květnaté louky doplnit jen několika skupinami stromů – např. jasan, javory, třešeň ptačí, jilm, dub. Pole z části zalesnit smíšeným listnatým porostem, zčásti založit extenzivní květnatou louku. Cestu navázat na naučnou stezku Padák a podél remízu na prameništi propojit cestou s jednostrannou linií stromů a keřů s údolím Sázkového potoka. Cesta by zároveň členila velkou plochu pole mezi oběma lokalitami.

3. ALEJE PODÉL SILNIC – FKJZ A aleje, krajinná zeleň

NÁVRH ZELENĚ – podél silnice do Jerusalema vysadit alej velkých stromů – např. duby. Také podél silnice č. 118 – Háje vysadit alej velkých stromů – např. duby nebo lípy. Doplnit alej (např. lípy nebo duby) v severní části silnice u odvalu č.6, kosit travnaté pásy podél komunikace, udržovat, kosit trávu u Božích muk.

4. JERUSALEM, JESENICE – FKJZ krajinná zeleň

NÁVRH ZELENĚ – vzhledem k tomu, že plochy veřejné zeleně v zastavěném území obou vesnic jsou malé, je nutno hlavní pozornost zlepšení stavu zeleně směřovat do volné krajiny, neboť na téměř deseti kilometrech čtverečních je jen minimální zastoupení dřevin podél potoka. Potok je nutné revitalizovat – tj. vymezit prostor pro meandrování toku, umožnit rozliv velké vody a doplnit břehové porosty olší a vrb. Linie dřevin je možno rovněž vysadit na hranicích orné půdy a luk. Jednostranné aleje či skupiny stromů je vhodné vysadit také podél polních cest. Na návsi v Jerusalemu vymezit travnaté plochy nízkým stříhaným živým plotem (např. ptačí zob).

5. BYTÍZ – FKJZ krajinná zeleň

NÁVRH ZELENĚ – zachovat porosty podél drobného toku, kosit louky.

UKÁZKY PŘÍZNVIVÉHO ŘEŠENÍ TYPŮ PLOCH:

